

Møde i Nationalparkbestyrelsen 11. september 2018

Bilag nr. NPB-1809-7-2

Emne: Kommentarer fra høringsperioden til forslaget til nationalparkplan 2019-2025



Dato og indsender	Høringsvar	Sekretariatets indstilling til BE samt bemærkninger
	FORSLAG FRA ORGANISATIONER	
07-06-2018 Uddannelses- og Forskningsministeriet	Til Nationalpark Vadehavet Uddannelses- og Forskningsministeriet har ingen bemærkninger til denne høring.	
07-08-2018 Danmarks Jægerforbund	<p><i>Danmarks Jægerforbunds bemærkninger til forslag til nationalparkplan 2019-2025 for Nationalpark Vadehavet.</i></p> <p>Danmarks Jægerforbunds følgegruppe til Nationalpark Vadehavet har med stor interesse gennemlæst det fremlagte forslag til nationalparkplan 2019-2025 for Nationalpark Vadehavet og har følgende bemærkninger.</p> <p>I Danmarks Jægerforbund anerkender vi den demokratiske proces i forbindelse med udarbejdelsen af nationalparkplanen, der resulterede i næsten 800 idéer og forslag, og som dermed har givet alle med interesse for udvikling af nationalparken mulighed for at komme med forslag til de kommende seks års arbejde.</p> <p>Kommentarer til indsatsområderne Jægerforbundet støtter beslutningen om at begrænse antallet af indsatsområder for den kommende planperiode 2019-2025 i erkendelse af, at ressourcerne ikke helt stod mål med ambitionerne i den første planperiode fra 2013-2018. Vi foretrækker, som der nu er lagt op til, markant færre indsatsområder med en større gennemførelsesrate.</p> <p>I relation til indsatsområde 1, Natur og Landskab, om regulering af prædatorer vil vi gerne her tilkendegive, at vi fortsat støtter og vil deltage i projektet, men det er os samtidig magtpåliggende at understrege, at en fortsat indsats og deltagelse vil kræve langt større stabilitet og sikkerhed i planlægningen og implementeringen. Vi støtter derfor, som det foreslås i planen på side 28, at der udpeges en koordinator, der både kan motivere de frivillige jægere og koordinere hele arbejdet. Vi vil i den forbindelse klart anbefale en løsning med en aflønnet koordinator, så der sikres den fornødne sikkerhed og stabilitet i projektet. Vi imødeser også en mere smidig og ens sagsbehandling inden for de fire kommuner, så vi samlet set kan effektivisere og koordinere indsatsen langt bedre til gavn for især de jordrugende fugle.</p> <p>I samme indsatsområde lægges der også op til en forstærket reguleringsindsats over for</p>	<p>Sekretariatet har noteret Danmarks Jægerforbunds bemærkninger ift. fortsættelse af prædationsprojektet.</p>

	<p>invasive arter i Vadehavsområdet. Danmarks Jægerforbund har via et stort, engageret og dygtigt netværk af reguleringsjægere stor kompetence inden for regulering af mårhunde, hvorfor det ligger lige for, at jægerne kan bidrage med regulering af denne invasive art i nationalparkområdet.</p> <p>Jagt er aktiv naturforvaltning, og derfor mener Jægerforbundet, at det kan være relevant at rette fokus på den ubalance, som kendetegner visse arter af både fugle og pattedyr i Vadehavsområdet.</p> <p>I forhold til indsatsområde 2, Kultur og kulturhistorie, vil jægerne naturligvis gerne bidrage ved at bevare og synliggøre deres helt særlige kulturmiljø med rødder Danmarks Jægerforbund langt tilbage i tiden. Jagtens rolle som kulturbærer – også i det moderne samfund – skal ikke undervurderes. Danmarks Jægerforbund ønsker således fortsat at være en aktiv spiller i Nationalpark Vadehavet gennem bred formidling af natur, jagt og vildtforvaltning til befolkningen og turister.</p> <p>I indsatsområde 3, Friluftsliv, og indsatsområde 5, Lokalsamfund, Erhverv, og Turisme, lægges der op til anlæggelse af nye ruter og stier. Vi støtter befolkningens og turisternes interesse i og mulighed for at komme ud i naturen, så længe det ikke sker på bekostning af naturinteresser. Med andre ord skal benyttelse og beskyttelse følges ad. Vi mener også, at den private ejendomsret skal respekteres, hvorfor eventuelle nye stier og ruter på privat ejendom skal være båret af frivillighed.</p> <p>I forhold til indsatsområde 4, Undervisning, Forskning, Natur- og Kulturformidling, vil Jægerforbundet undersøge om vores formidlingskoncept i samarbejde med Danmarks Sportsfiskerforbund, "Bliv Naturligvis", der er målrettet skolebørn, kan bidrage til læringsplatformen Mitvadehav.dk.</p> <p>I relation til indsatsområde 6, Trilateralt Vadehavssamarbejde og Verdensarv, vil Jægerforbundet naturligvis generelt støtte initiativer til gavn for verdensarven. Det kan f.eks. være opfordring til ændret adfærd, så jægerne forurener mindre med plastaffald.</p> <p>Opsummering Samlet set mener Danmarks Jægerforbund, at det er et godt gennemarbejdet forslag til nationalparkplan for de næste seks år, der hviler på bred folkelig opbakning og frivillighed, og</p>	<p>Sekretariatet har noteret, at Danmarks Jægerforbund ønsker at samarbejde om formidling.</p> <p>Det fremgår af s. 8, 4. afsnit, at nationalparken vil arbejde for en bæredygtig udvikling og på s. 56 beskrives det, at alle nye aktiviteter og projekter skal vurderes ift. bæredygtighed.</p> <p>Det fremgår af s. 7, 6. afsnit, at alle aktiviteter baseres på frivillighed. Det gælder også stier og ruter.</p> <p>Sekretariatet har noteret sig, at Danmarks Jægerforbund og Danmarks Sportsfiskerforbund vil</p>
--	--	--

	<p>som med færre indsatsområder end i den første nationalparkplan virker mere sandsynlig at omsætte til reel handling. Vi havde dog gerne set lidt flere konkrete forslag i nationalparkplanen.</p> <p>Vi anerkender både befolkningens og turisters ønske om at bruge naturen aktivt, det gør vi også selv som jægere. I planen lægges der op til yderligere aktivitet i nationalparken, men vi har tiltro til, at nationalparkbestyrelsen vil sikre størst mulig balance mellem benyttelse og beskyttelse af især den sårbare natur, så menneskers adgang til naturen aldrig kommer til at ske på bekostning af naturinteresser.</p> <p>Vi ser frem til arbejdet i den kommende planperiode og vil bidrage aktivt til at synliggøre jagten, jægerne og vildtforvaltningen som et af nationalparkens naturlige kulturmiljøer.</p>	<p>bidrage til MitVadehav.dk.</p> <p>Nationalparkens bestyrelse og sekretariat ser frem til et fortsat samarbejde med Danmarks Jægerforbund om implementering af den nye nationalparkplan.</p>
<p>13-08-2018 Esbjerg Kommune – tekniske bemærkninger</p>	<p>Tekniske bemærkninger til forslag til Nationalparkplan 2019-2025</p> <p>Nedenfor gennemgås Teknik & Miljø's bemærkninger med henvisning til sidetal i det fremsendte forslag til Nationalparkplan 2019-2025.</p> <p>Side 13 <i>En helt særlig fisk er laksefisken snæbel, der nu anses som uddød alle andre steder og kun gyder i Vidåen, som det sidste sted på planeten.</i> Det er måske lidt for tidligt at erklære fisken for uddød alle andre steder end i Vidåen. For i forbindelse med el-fiskeri, sidst på året i 2017, blev der fanget to snæbler i Kongeåen og der bliver også i Ribe å jævnlige fanget snæbel. Fisken vil ikke være gået op i åerne, hvis det ikke er for at gyde. Kommunerne er forpligtigede til at arbejde for gunstig bevaringsstatus i hele populationens formodede naturlige udbredelsesområde, så det vil være uheldigt, at arten bliver erklæret uddød i et offentligt dokument, før den rent faktisk er det. I forhold til snæblen, henholder Esbjerg Kommune sig til Miljøstyrelsens hjemmeside, hvoraf det forsat fremgår, at snæblen også gyder i Ribe Å, Varde Å, Brede Å, Kongeåen og Sneum Å.</p> <p>Side 23 Nationalpark Vadehavet peger på elleve strategiske principper, men den meget vigtige koordinerende rolle som nationalparken har, er ikke nævnt. Esbjerg Kommune håber, at Nationalpark Vadehavet forsat vil påtage sig dette koordinerende erhverv, så man eksempelvis ikke, som det fremgår i punkt fem, kun er facilitator, men også er koordinator, når det handler om at binde Vadehavets aktører sammen om en løsningsorienteret og bæredygtig</p>	<p>s. 13, 2. spalte, 1. afsnit, sætningen ændres til: En helt særlig fisk er laksefisken snæbel, der nu anses som uddød alle andre steder og kun gyder i seks danske vadehavsåer, som det sidste sted på planeten.</p> <p>Sekretariatet indstiller, at bestyrelsen drøfter, om det strategiske princip skal reformuleres, så den koordinerende rolle til nr.</p>

	<p>udvikling.</p> <p>Det tredje strategiske princip hedder: <i>"Nationalpark Vadehavets skal arbejde med færre, større og prioriterede projekter. Projekter præsenteres for bestyrelsen med opmærksomhedspunkter"</i>. Esbjerg Kommune har ansvaret for en lang række aktiviteter, som går på tværs af nationalparkens afgrænsning. Disse aktiviteter kan omfatte anlæg af fysiske faciliteter, myndighedsbehandling, kulturaktiviteter, bevaringsindsatser, planlægning og meget andet. På den baggrund vil Esbjerg Kommune opfordre til, at koblingen til de kommunale aktiviteter altid indgår som et opmærksomhedspunkt ved bestyrelsens behandling af disse færre, større og prioriterede projekter.</p> <p>Esbjerg Kommune bemærker, at klimatilpasning, klimasikring eller andre klimaorienterede indsatser, hverken er nævnt i målsætningerne eller de strategiske principper for Nationalpark Vadehavets fremtidige arbejde.</p> <p>Side 27 Det er særdeles positivt, at Nationalpark Vadehavet lægger sig op ad den kommunale planlægning for natur og landskaber og, at der åbnes op for et tættere samarbejde mellem nationalparken og de kommunale planlæggere. Dette tættere samarbejde er relevant indenfor alle de nævnte natur- og landskabsindsatser, hvilket bør fremgå af teksten.</p> <p>Esbjerg Kommune deler nationalparkens ønske om at sikre et stort naturindhold i og omkring de søer, der opstår ved klæggravning. Kommunen ser dog gerne, at Nationalpark Vadehavet går aktivt ind i dialogen med Region Syddanmark om, hvor nye klæggrave skal placeres, og hvordan de skal udformes.</p> <p>Side 27/28 Det beskrives, at ådalene i fremtiden vil blive mere våde. Der er reelt kun en ådal i Nationalpark Vadehavet, nemlig Varde Ådal. Resten af vandløbene er nedskårne vandløb.</p> <p>Side 35 Under indsatsområde 3 om friluftsliv præsenteres en indsats om <i>Porte, infosteder, ruter, stier og formidling</i>. Nationalpark Vadehavet skal være opmærksom på, at Partnerskab for Vestkystturisme er i færd med at igangsætte projektet <i>"En stærkere sammenhæng på Danmarks Vestkyst"</i> indeholdende to delinitiativer:</p>	<p>5.</p> <p>I det omfang det er relevant og muligt sker dette allerede i dag.</p> <p>Nationalparklovens §1 nævner ikke klima som et af de ti formål med at oprette nationalparker i Danmark. I Vadehavet er klima dog en særdeles relevant problemstilling, som fx kan indarbejdes i naturgenopretningsprojekt er, så de får flersidige formål. Endvidere vil nationalparken som beskrevet på s. 8 have fokus på FN's verdensmål, hvor klima er nr. 13.</p> <p>S. 27, 2. spalte, 4. afsnit efter sidste sætning tilføjes: Det sker fx ved at indgå i dialogen i den operative råstofgruppe under Region Syddanmark. Ved anlæg af nye klæggrave vil</p>
--	--	---

	<ul style="list-style-type: none"> • udviklingen af en fælles kernefortælling og et stærkt brand • etablering af en fysisk sammenhængende vestkyst ved hjælp af skilte, punkter og ruter <p>Esbjerg Kommune vil på den baggrund opfordre til, at det fremgår af nationalparkens indsats på området, at nationalparken sikrer en koordinering af indsatsen i forhold til det arbejde, der sker i regi af Partnerskab for Vestkystturisme.</p> <p>Tilgængelighedstemaet under <i>Porte, infosteder, ruter, stier og formidling</i> er et af flere steder i forslaget, hvor det nævnes at cykel- og vandreruterne langs Vadehavet skal styrkes og udbygges. Som nævnt i bemærkningen til side 23 anbefales det fra Esbjerg Kommunes side, at tilgængelighedstema også omhandler mulighederne for stiforbindelser ind i landet, da det må formodes, at en stor del af nationalparkens besøgende netop kommer fra det indre opland. Kongeåstien er et eksempel på en markant stiforbindelse på tværs af Jylland, der med fordel vil kunne koordineres og markedsføres med stierne langs Nordsøen/Vadehavet/nationalparken. Med et koordineret samarbejde med kommunerne vil det være muligt at få mange af det indre lands stier koblet sammen med disse kystnære ruter – og formentlig også få skabt en mulighed for flere mindre lokale stiforløb, hvor man både får oplevet Vadehavet, men også får de mere egnspecifikke oplevelser med på en kortere aftenkultur.</p> <p>Esbjerg Kommune sætter stor pris på, at Nationalpark Vadehavet, på linje med Esbjerg Kommune, prioriterer Mandø-projektet højt. Esbjerg Kommune vil gerne pege på Kammerslusen som en anden vigtig og markant lokalitet for hele Vadehavet, der indeholder et stort potentiale for vidensformidling om Vadehavet og nationalparken.</p>	<p>nationalparken arbejde for, at disse også gavner naturen.</p> <p>S. 27, 2. spalte, 5. afsnit, 3. linje ændres til: Det kan betyde, at flere og flere arealer, især langs åer og vandløb, bliver våde og fugtige i en sådan grad, at landbruget har svært ved at bruge maskiner og dermed have planteavl på disse arealer.</p> <p>Indsatsen om Porte, infosteder, ruter og stier skal koordineres med en lang række aktører, herunder turismeorganisationerne.</p> <p>s. 35, 2. spalte, 4. afsnit, 3. linje tilføjes: Nye stier og ruter bindes sammen med eksisterende stier og ruter, herunder med forbindelser ind i landet.</p> <p>Kammerslusen er en af de lokaliteter, der arbejdes med i Porte, infosteder, ruter og stier, men lokaliteterne er ikke nævnt, da projektet vil</p>
--	--	--

		blive gennemført i flere faser over en årrække bl.a. pga. finansieringsbehovet.
<p>14-08-2018 Dammarks Idrætsforbund</p>	<p>DIF'S HØRINGSSVAR PÅ NATIONALPARKPLAN 2019-2025 FOR NATIONALPARK VADEHAVET</p> <p>Danmarks Idrætsforbund har modtaget Forslag til Nationalparkplan 2019-2025 for Nationalpark Vadehavet, og DIF skal hermed på baggrund af en intern høring blandt DIF's specialforbund afgive følgende kommentarer:</p> <p>Generelt</p> <p>Først og fremmest ønsker DIF at anerkende forarbejdet til planen, som dels hviler på erfaringerne fra første planperiode, den i 2017 gennemførte redegørelse og eksterne evaluering, samt dialog og videndeling med nationalparkerne i Thy og Mols Bjerger og ikke mindst den offentlige proces med borgermøder og workshops.</p> <p>DIF finder, at processen, som bl.a. er afspejlet i idékataloget med de over 800 ideer, er meget væsentlig at følge op på, da "idémakerne" vil kunne blive vigtige ambassadører for nationalparken ved at se deres ideer realiseret.</p> <p>Samtidig er DIF naturligvis opmærksom på, at Vadehavet er et unikt naturområde, hvilket udpegningen til UNESCO Verdensarv understreger. Forvaltningen af dette i det trilaterale samarbejde med Tyskland og Nederlandene - med nationalparken som omdrejningspunkt for formidlingen af verdensarven - forpligter yderligere til at finde den rette balance mellem de mange interesser i området.</p> <p>DIF har været meget tilfreds med de hidtidige målsætninger og har selvfølgelig hæftet sig særligt ved målsætningerne 5 – 8, bl.a. omhandlende mulighederne for og udviklingen af friluftsliv, naturoplevelser og turisme, hvor særligt sårbare naturområder beskyttes mod slitage og forstyrrelse gennem formidling og planlægninger af zoner, stiforløb mv.</p> <p>DIF er enig i, at den nye plan bør formuleres sådan, at der er en vis fleksibilitet til at igangsætte relevante aktiviteter, som ikke er beskrevet i planen, så arbejdet med de mange fornemme målsætninger kan foregå dynamisk med rummelighed for verdens og dermed lokalsamfundets foranderlighed.</p>	

	<p>Friluftsliv og rekreative oplevelser, herunder friluftsidrætter</p> <p>DIF har særligt interesseret sig for friluftsliv og rekreative oplevelser ved gennemgangen af materialet og noterer med tilfredshed, at der er planlagt mange indsatser herfor både under Indsatsområde 2 (Kultur og kulturhistorie) og selvfølgelig under Indsatsområde 3 (Friluftsliv).</p> <p>Idékataloget vidner således om stor interesse for den maritime kulturarv, og DIF finder det helt rigtigt og spændende, at den vil blive prioriteret i den kommende planperiode. DIF's specialforbund med vandet som udgangspunkt har flere klubber i området og bør inddrages aktivt i arbejdet med at vedligeholde og udvikle den blå rekreative infrastruktur. Også nogle af specialforbundene ønsker selv at blive inddraget, da der ud over klubaktiviteter foregår selvorganiserede aktiviteter, f.eks. windsurfing og kitesurfing på Rømø, ved Skallingen og i Blåvand (nævnt af Dansk Sejlunion).</p> <p>DIF er meget enig i behovet for at udvikle codes of conduct til alle, der færdes i området og i, at de skal udvikles sammen med bl.a. brugerne. Flere af DIF's forbund har allerede udviklet sådanne codes og står selvfølgelig til rådighed i arbejdet. DIF finder det spændende med planen om forskellige porte hos eksisterende formidlingsinstitutioner og anerkender, at hver port har sit speciale. Samtidig må DIF forvente, at formidlerne også er generalister, som f.eks. kan imødekomme forskellige typer af brugere og dermed formidle de gode råd, jfr. planen om et sammenhængende stinet, der netop leder f.eks. cyklister hele vejen rundt. Forslaget nævner, at stinettet måske også skal være til ryttere (DIF's fremhævelse) og skal her pege på, at netop ridning egner sig fortrinligt til at udvikle agroturisme (f.eks. Bed & box-koncept). Det er DIF's erfaring, at det altid er nemmere at indtænke alle typer af brugere, inden stier og andre faciliteter anlægges, end efter. For eksempel vil heste have problemer med flere typer færister, og her vil det være godt at rådføre sig med erfarne ryttere om optimale løsninger.</p> <p>Sammenhængende stinet er af meget stor vigtighed for alle DIF's specialforbund med udendørs aktiviteter, og DIF finder, at kombinationen af faglighed, tilgængelighed og bæredygtighed er et godt udgangspunkt for udviklingen af ruterne. Ligeledes er det en god idé at forsyne alle infosteder med kort, der anviser en hensigtsmæssig adgang til naturen. DIF skal i øvrigt gøre opmærksom på, at Dansk Orienterings-Forbunds tilbud om Find vej- baner rummer et potentiale med læring via spørgsmål på de forskellige poster og således også egner sig til formidling af codes of conduct, hensigtsmæssige adgangsveje osv. Golfklubbernes multifunktionelle potentiale, både aktivitets- og formidlingsmæssigt er også værd at nævne. (Dansk Golf Union nævner her Fanø og Rømø golfklubber).</p>	<p>s. 36, 1. spalte, 4. afsnit. 1. linje rettes til: Nationalparken vil i samarbejde med Vadehavets Bådklubber og andre interessenter medvirke til.....</p> <p>s. 35, 2. spalte, 4 afsnit, 5. linje tilføjes: Ved anlæg af stier tilstræbes det, at disse kan komme flere brugergrupper til gavn.</p> <p>Sekretariatet har noteret sig Dansk Orienterings-Forbunds forslag.</p>
--	--	---

	<p>DIF er enig i grundtanken om, at oplysning er bedre end forbud, og at brug af skiltning, video, apps m.v. er mere virksomme end kontrol og forbud.</p> <p>Særlige ønsker fra DIF's specialforbunds lokale klubber DIF har som nævnt hørt sine 62 specialforbund om ønsker for idrætten i nationalparkområdet, hvilket afspejles i ovennævnte bemærkninger, og derudover har nogle af disse specialforbund modtaget særlige ønsker fra klubber, der anvender området – nogle dagligt, nogle som tilrejsende.</p> <p>Dansk Kano og Kajak Forbund og Dansk Forening for rosport har således erfaret, at Esbjerg Roklub har meldt sig til et partnerskab og i den forbindelse stillet forslag om landingspladser til småbåde, hvor der er mulighed for at tage ophold. Det drejer sig om primitive lejrpladser med afmærket adgang fra søsiden, og hvor der er adgang til toilet, bålplads, borde og bænke samt evt. adgang til drikkevand.</p> <p>Helt konkret ønsker roklubben sig en plads på Manø neden for kirken, ved Sønderho, Albuebugten, Halen og Ho bugt. (Disse ønsker er også fremsat til idékataloget). Endelig nævner klubben vigtigheden af tydelig skiltning med regler for færdsel i Vadehavet, så alle brugere tydeligt kan se, hvad der er tilladt.</p> <p>Dansk Orienterings-Forbunds klubber ønsker at dele området med alle under behørigt hensyn til hinanden for at undgå hegning og eksklusivitet. For orienteringssporten er det vigtigt at kunne bruge større sammenhængende naturområder, da det er en kerneværdi i sporten at kunne finde vej i ukendt terræn. Klubberne henviser til aftalen mellem forbundet og Naturstyrelsen, der bl.a. indeholder anvisninger på at undgå forstyrrelse af f.eks. ynglende dyr og fugle på bestemte tidspunkter og/eller steder.</p>	<p>Sekretariatet har noteret sig de konkrete forslag, som gemmes sammen med de øvrige ideer og videresendes til Esbjerg, Fanø og Varde Kommuner.</p> <p>Forslaget om skiltning af reservatbestemmelser videresendes til Naturstyrelsen og Miljøstyrelsen.</p> <p>Nationalparkens bestyrelse og sekretariat ser frem til at samarbejde med Danmarks Idrætsforbund om implementering af den nye nationalparkplan.</p>
<p>14-08-2018 Sønderho Havn Støtteforening</p>	<p>Høringssvar fra Sønderho Havn Støtteforening (SHS) til Nationalpark Vadehavets plan for 2019-2025</p> <p>Begrundelse for at medtage Sønderho Havn i NPV planen Udkastet til udviklingen af Nationalpark Vadehavet (NPV) for 2019-2025 omtaler en række</p>	<p>Nationalparkplanen beskriver de projekter,</p>

	<p>konkrete projekter. SHS finder, at det projekt vi i samarbejde med Fanø Kommune har arbejdet med igennem lang tid, ubetinget bør nævnes blandt de større projekter som nationalparken støtter.</p> <p>Enten bør der ikke nævnes nogen konkrete projekter overhovedet, eller også bør Sønderho Havn medtages, da projektets formål netop er at genskabe adgangen til den centrale del af Vadehavet, og da projektet understøtter en række af NPVs målsætninger.</p> <p>Argumenter for at medtage Sønderho Havn i NPV-planen:</p> <ul style="list-style-type: none"> • Projektet opfylder NPVs målsætninger: <p><i>"4. Kulturmiljøer og kulturhistoriske helheder og enkeltelementer, der fortæller om Vadehavet, skal bevares, synliggøres og gøres tilgængelige, herunder kystsikringsanlæg, afvandingss- og bevandingssystemer, landbrug og bebyggelse på værft, marsk og geest, jagt, fiskeri og søfart, grænselandets historie og rekreation"</i></p> <p>Projektet bidrager til fortællingen om søfartsøen Fanø og især om Sønderhos historiske betydning som skipperby.</p> <p><i>"5. Mulighederne for friluftsliv, naturoplevelser og kulturhistoriske oplevelser skal styrkes"</i></p> <p>Projektet genåbner "blå" sti fra Sønderho til Ribe, Oplevelsesruten Sønderho-Ribe. Det giver adgang til naturoplevelser i den centrale del af Vadehavet og Knudedyb, og bl.a. mulighed for at cykelturister fra Ribe får mulighed for at opleve den kulturhistoriske perle Sønderho og omvendt..... Herudover er projektet vigtigt for sejlerne i Vadehavet, der tidligere havde Sønderho som deres foretrukne udflugtsmål. Der er 1300 sejlere registreret som medlemmer af de 12 sejlklubber i Vadehavets Bådklubber.</p> <p><i>"6. Udviklingen af friluftsliv og turisme skal ske på et bæredygtigt grundlag og i samarbejde med lokal befolkningen, turisterhvervet og områdes formidlingsinstitutioner"</i></p> <p>Projektet gennemføres i samarbejde med en række lokale foreninger indenfor natur- og kulturområdet bl.a. Fonden Gamle Sønderho, Ribe Kulturhavn, Vadehavets bådklubber og naturvejledere.</p> <p><i>"7. Særligt sårbare naturområder skal beskyttes mod slitage og forstyrrelse gennem formidling og planlægning af zoner, stiforløb mv."</i></p>	<p>som nationalparkfondens bestyrelse gennem sekretariatet vil arbejde for at gennemføre. Der er tidligere og vil fremover blive gennemført en række projekter i nationalparken, som nationalparken ikke deltager direkte i, men evt. støtter gennem f.eks. tilskud. Nationalpark Vadehavet har af to omgange givet økonomisk tilskud til Sønderho Havn Støtteforening, ligesom en medarbejder har holdt oplæg og deltaget i filmoptagelse</p>
--	---	--

Projektet er i samarbejde med kyndige ornitologer placeret således at der tages maksimalt hensyn til både stand- og trækfugle. Ved at der etableres en afmærket og sejlbar sejlrende begrænses den uautoriserede færdsel i denne del af Vadehavet.

”8. Naturvejledning og formidling af nationalparkens landskab, natur- og kulturhistoriske værdier og friluftsmæssige muligheder skal styrkes og udvikles i samarbejde med lokale aktører gennem udbygning og koordinering af aktiviteter, etablering af servicefunktioner og faciliteter”

Projektet samarbejder med naturvejledningen og indgår i Fanø Kommunes projekt vedrørende formidling af Verdensarven, og Sønderho Havn Støtteforening formidler gennem ”Sønderho Tapetet”, som er opsat i Sønderho tilgængeligt for alle, Sønderhos (og Fanøs) historie.

”10. Udviklingen af nationalparken skal ske i samspil med omgivelserne”

Sønderho Havn Støtteforening er en græsrodsforening, der i nært samarbejde med andre foreninger bidrager til at udvikle og fortælle om den enestående natur og Verdensarv som Fanø udgør midt i Nationalparken.

- Projektet er gennemarbejdet, der er gennemført omfattende miljøundersøgelser (VVM) særligt med henblik på beskyttelse og minimering af forstyrrelser af særligt sårbare naturområder. Alle myndighedstilladelser til projektet forligger. Endvidere er projektet udbudt i betinget licitation og det vil blive påbegyndt i den kommende vinter såfremt den nødvendige økonomiske støtte opnås.

- Projektet har stor støtte lokalt og er højt prioriteret af Fanø Kommune

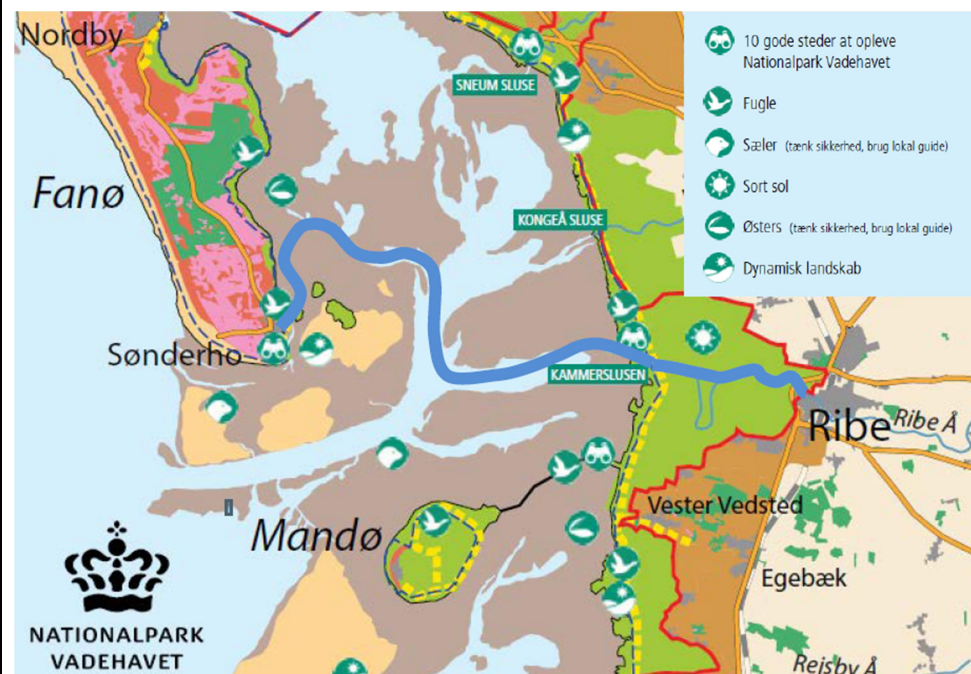
- Hvis projektet ikke indgår i NPVs udviklingsplan, er der risiko for at NPV utilsigtet bliver en stopklods for realisering af projektet.

Baggrund for projektet: Der er brug for infrastruktur for at gøre Vadehavet mere tilgængeligt
I de sidste 30-40 år har naturhavnen i Sønderho været sandet til og er derfor ikke længere sejlbar. Ribe Å er med sin begrænsede vanddybde i dag derfor den eneste adgang. Det gælder dog kun for småbåde, der kan passere lavbroen ved omfartsvejen over Ribe Å, indtil en planlagt klapbro bliver etableret. Fra Esbjerg kan større fladbundede skibe sejle rundt om Fanø

enten nord om via Galgedyb eller syd om via Knudedyb. Ture af den art vil imidlertid aldrig blive hyppige, da afstandene er for store til dagture.

Resultatet af tilsanding og den meget begrænsede adgang via Ribe Å er, at størstedelen af naturområdet i praksis er utilgængeligt.

Vadehavet rummer et potentiale med enestående naturoplevelser med sit fugleliv og dyreliv, men der er brug for en infrastruktur, der kan gøre området tilgængeligt.



Udvalgte oplevelsespunkter i den centrale del af Vadehavet med indtegning af den nye oplevelsesrute Sønderho-Ribe (ref. Nationalpark Vadehavet1)

Oplevelsesruten Sønderho-Ribe

Sønderho Havn Støtteforening, Foreningen Skøgum og Vadehavets Bådklubber samarbejder om at formidle den maritime del af Verdensarven ved etablering af oplevelsesruten Sønderho-Ribe (se kort). Oplevelsesruten vil være til gavn for befolkningen, sommergæster og turister på

	<p>Fanø og i Ribe.</p> <p>Oplevelsesruten bidrager til formidling af UNESCO Verdensarven ved</p> <ol style="list-style-type: none"> 1) Sejlads med traditionelle vadehavs både og formidling af den maritime kulturarv 2) Sejlads med turister i Vadehavet mellem Sønderho og Ribe 3) Østersture fra Sønderho til Lundvig Løb og tilberedning ved Børsen i samarbejde med Sønderho Kro 4) Naturture (fugle, sæler og naturtyper) i Vadehavet med naturvejleder. 	
<p>15-08-2018 Forsvarsministeriets Ejendomsstyrelse</p>	<p>Høringsvar vedrørende nationalparkplan 2019 - 2025 for Nationalpark Vadehavet</p> <p>Forsvarsministeriets Ejendomsstyrelse har modtaget høring vedrørende forslag til nationalparkplan 2019 – 2025 for Nationalpark Vadehavet.</p> <p>Efter høring af relevante myndigheder under Forsvarsministeriet, kan Forsvarsministeriets Ejendomsstyrelse på vegne af Forsvarsministeriet oplyse, at der ikke er bemærkninger til konkrete indsatsområder i nationalparkplanen.</p> <p>Det skal dog bemærkes, at der i arealet for Nationalpark Vadehavet eksisterer flere områder, hvor Forsvarsministeriet har interesser:</p> <p><u>Forsvarsministeriets skydeområder ved den nordlige del af Rømø og Oksbøl</u></p> <p>Forsvarsministeriets vigtigste skydeområde for kampfly er placeret i den nordlige del af Rømø, og indflyvningen til våbenaflevering foregår i et flyvemønster, som kommer tæt ind under den sydlige del af Mandø. Forsvarsministeriet er derfor bekymret for, hvorvidt en forøgelse af antallet af ynglefugle på Mandø vil medføre en øget risiko for sammenstød mellem fugle og jagerfly, særligt om plejetiltag på Mandø vil medføre et større træk af gåsefugle fra nattesæde på Rømø med fourageringsmarker på Mandø. Forsvaret beflyver området syd for Mandø, og skal foreslå at Nationalpark Vadehavet forud for etablering/udlægning af yderligere arealer, beskriver konsekvenserne for luftfart over og omkring Mandø, herunder fuglenes forventede trækruter, flyvehøjder m.m.</p> <p>Der gøres desuden opmærksom på at ophold i skydeområderne er forbudt i forbindelse med skydning jf. Bekendtgørelse nr. 64 af 30. januar 2002. Der henstilles til, at der ikke planlægges aktiviteter, som kan indskrænke Forsvarsministeriets muligheder for at anvende de pågældende områder til træning og øvelse.</p>	<p>Naturstyrelsen, Esbjerg Kommune, Den Danske Naturfond, Nationalpark Vadehavet m.fl. er i dialog med forsvaret om dette i forbindelse med Mandø-projektet.</p> <p>Det har sekretariatet noteret sig ift. planlægning af stier og ruter.</p>

	<p><u>Redningsstationerne i Esbjerg, Sønderho og Fanø</u> Kystredningstjenestens fartøjer og køretøjer skal altid have uhindret adgang til havet ved både redningsaktioner og under øvelser.</p> <p><u>Området ved Skallingen</u> Der er foretaget en minerydningsindsats på stranden og til 2 m dybdekurven, men dette er ikke en garanti for, at området er frit for miner. Det anbefales, at der udvises agtpågivenhed i området.</p> <p>På baggrund af ovenstående henstilles til, at Forsvarsministeriet høres, såfremt nationalparkplanen fører til aktiviteter, som kan få indflydelse på en eller flere af ovenstående forhold. Fugleforbedrende tiltag bør kun iværksættes efter nærmere beskrivelse af eventuelle konsekvenser for militær luftfart over og omkring den nordlige del af Rømø.</p>	<p>Det har sekretariatet noteret sig.</p> <p>Det har sekretariatet noteret sig ift. formidling af færdsel.</p> <p>Sekretariatet har noteret sig Forsvarsministeriets henstilling ift. naturprojekter.</p>
<p>15-08-2018 Fanø Kommune</p>	<p>Hørings svar fra Fanø Kommune til Forslag til Nationalparkplan 2019 - 2025</p> <p>Fanø Kommune har den 24. maj 2018 modtaget Bestyrelsen for Nationalpark Vadehavets forslag til nationalparkplanen for 2019 – 2025.</p> <p>Nationalparkplanen udgør rammen og viser retningen for det arbejde, der forestår Bestyrelsen og sekretariatet for nationalparken i de kommende år.</p> <p>På Fanø bor vi og lever i og med Nationalpark Vadehavet. Beslutningen om at blive en del af nationalparken, blev ved nationalparkens oprettelse, vedtaget af et enigt byråd i Fanø Kommune. Byrådet argumenterede i processen for en model for nationalparkens afgræsning, som indbefattede mere landareal end nationalparken endte med at blive afgrænset til. Fanø Kommune lagde selv hele økommunens areal ind i den nye nationalpark – og dermed blev alle øens 3.400 indbyggere, borgere i Nationalpark Vadehavet – og øens 5.400 ejendomme (jordloder, huse, lejligheder mv.) lagt med ind i afgrænsningen.</p> <p>Fanø Kommune har fra starten satset på at gøre nationalparken til det omdrejningspunkt, der skulle udvikle øen fremadrettet. Dette falder naturligt for de potentialer Kommune, erhvervsliv, foreninger og borgere finder stedbundet på øen.</p> <p>Fanøs store kultur- og naturarv er bundet til Vadehavet og barriereøens historie. Kulturarven i form af en stor sammenhængende bygningsarv samt en vigtig immateriel kulturarv i form af</p>	

dans, musik, dragter, sprog og mad er stadig en levende del af øens dna og identitetsskabende for øens borgere. På Fanø er denne kulturarv blevet knyttet til skabelsen af et indhold for Nationalpark Vadehavet, som kan opleves af øens mange gæster. På Fanø kan man med andre ord både se, føle og mærke den danske vadehavskultur i autentiske og levende omgivelser.

At Fanø i særklasse har en enestående natur kan ses på opstillingen, hvor hele den danske natur bliver værdisat ud fra kriterier om biodiversitet og variation mellem naturtyper samlet i én kommune. Her ligger Fanø Kommune nummer et i Danmark, som den kommune med mest værdifuld natur.

Kort fortalt så betyder vægtningen af dette indhold af kulturarv og natur meget for Fanø Kommune og dets 3.400 indbyggere, erhvervsliv og foreninger – og der er hos disse aktører en stor bevidsthed om dette.

Hos erhvervslivet er der blevet satset stort på at få historien om Nationalpark Vadehavet med ind i forretningsplanerne. Mange virksomheder på Fanø knytter i et meget stort omfang deres narrative fortælling om det, de ”producerer” an på fortællingen om ”Fanø i Nationalpark Vadehavet”. Dette er naturligt, når indholdet for Fanøs natur og kulturarv er det stedbundne grundlag, disse virksomheder lever af – og der er derfor samtidig en forventning om, at det også er det grundlag, nationalparken bygges på.

Fanø er med afstand den kommune i Danmark, som er mest afhængig økonomisk set af turismen. For at skabe øget beskæftigelse og sikre mindre sæsonafhængige ansættelsesforhold arbejder Fanø Kommune med strategier for udviklingen af en bæredygtig turisme uden for sommersæsonen. Her spiller oplevelserne omkring Vadehavets store naturfænomener en afgørende rolle som værende noget af det, som skal bære strategierne igennem.

Fanø Kommune har fra opstarten haft en klar forventning om, at Nationalpark Vadehavet skulle være rammen omkring disse strategier for turisme og bosætning. Fanø Kommune finder det derfor naturligt at bestyrelsen for Nationalpark Vadehavet sætter Fanøs natur- og kulturarv tydeligt ind i nationalparkplanen.

Intentionerne for nationalparkens udvikling ligger i det, bestyrelsen vælger at beskrive og fremhæve i nationalparkplanen. Det er i nationalparkplanen, at organisationer, erhverv, foreninger og fonde finder ud af, hvordan indholdet for nationalparken er tænkt og prioriteret.

	<p>Disse intentioner kan efterfølgende kommunikeres og blive løftestang for de initiativer, lokale organisationer, erhverv og foreninger vælger at igangsætte. Dette giver bestyrelsen for nationalparken stor indflydelse på hvilke projekter, nationalparkens foreninger og erhvervsdrivende kan realisere.</p> <p>Fanø Kommune foreslår at nationalparkens bestyrelse får ændret i teksten i nationalparkplanen således, at det tydeligere fremgår at Fanøs store land-naturarealer og højsandsarealer er arealer inden for nationalparkens afgrænsning, som man vil arbejde med under indsatsen for Natur og Landskab, kapitel 3.1.</p> <p>I planens afsnit 3.2 Kultur og kulturhistorie bør det desuden beskrives nærmere, at man inden for nationalparkens afgrænsning også vil beskæftige med den rigdom af materiel og immateriel kulturarv, som findes på Fanø. Under kapitel 3.3 Friluftsliv er det efter Fanø Kommunes mening også oplagt at nævne det initiativ, der gennem flere år har været iværksat fra Fanø Kommunes side for at forbedre infrastrukturen ude i selve Vadehavet ved at sikre en fremtidig sejlroute mellem Sønderho og Ribe.</p> <p>Fanø Kommune er enige med bestyrelsen i, at der skal laves en prioritering af indsatser, men finder det forkert at en prioritering af ressourcer og midler i nationalparkfonden skal betyde at så væsentlige områder indenfor nationalparkens egentlige afgrænsning helt udelades fra beskrivelserne af, hvad der har værdi i udviklingen af indholdet for nationalparken frem mod 2025.</p> <p>Når Nationalpark Vadehavet helt udelader at omtale naturen og kulturarven på Fanø inden for disse indsatsområder, efterlades man med det indtryk, at dette slet ikke er en del af nationalparken, hvorimod områder og kulturarv uden for nationalparkens afgrænsning fremstår som centrale elementer i bestyrelsens plan for udviklingen af nationalparken.</p> <p>Såfremt Bestyrelsen ønsker at planen skal indeholde konkrete indsatser i planperioden, bør det fremgå tydeligt, at der lokalt også kan arbejdes med andre projekter med reference til nationalparkplanens indsatsområder.</p> <p>Fanø Kommunes holdning er, at det er de frivillige aktører og ildsjæle i erhvervslivet og i foreningerne, som skal være med til løfte indholdet for nationalparken og bære planen for nationalparken ud i virkeligheden. For os som Kommune med en strategi som indtænker nationalparken i udviklingen af kommunen spiller netop foreningernes, borgernes og</p>	<p>Det fremgår af s. 9, at beskrivelsen af nationalparkens nuværende status fremgår i kapitlet "Hvad har vi" fra den første plan, dog opdateres fakta mv. Dette gøres tydeligere ved at indsætte en overskrift: Beskrivelse af nationalparkens nuværende status. Den første linje rettes derfor til: Det fremgår af.... Desuden arbejdes med den grafiske opsætning.</p> <p>I kapitlet "Hvad har vi" er der en beskrivelse af naturen og kulturarven.</p> <p>Nationalparkplanen beskriver de projekter, som nationalparkfondens bestyrelse gennem sekretariatet vil arbejde for at gennemføre. Der er tidligere og vil fremover blive gennemført en række projekter i nationalparken,</p>
--	---	---

	<p>erhvervslivets ideer og arbejde med Fanøs kultur- og naturarv en stor rolle.</p> <p>Fanø Kommune eller Bestyrelsen kan ikke udvikle Nationalpark Vadehavet uden opbakning og tillid fra alle de foreninger, borgere, grundejere og erhvervsdrivende, som hører til inden for nationalparkens afgrænsning. Uden denne tillid vil bestyrelsens plan alene være bestyrelsens plan.</p> <p>Fanø Kommune anbefaler desuden, at høringsfristen forlænges og kommunikationen synliggøres og målrettes, således at foreninger m.m. får lejlighed til at indsende høringsvar til Forslag til nationalparkplanen.</p>	<p>som nationalparken ikke deltager direkte i, men evt. støtter gennem f.eks. tilskud. Nationalpark Vadehavet har af to omgange givet økonomisk tilskud til Sønderho Havn Støtteforening, ligesom en medarbejder har holdt oplæg og deltaget i filmoptagelse</p> <p>De fire kommuner har stået for udsendelse af brevet pga. persondataforordningen. Sekretariatet er ikke bekendt med, at der er husstande, der ikke har modtaget brevet.</p>
<p>16-08-2018 Dansk Ornitologisk Forening</p>	<p>Høringsvar fra Dansk Ornitologisk Forening til "Forslag til Nationalparkplan 2019-2025"</p> <p>Dansk Ornitologisk Forening har med interesse læst forslaget til den nye Nationalparkplan for Vadehavet, og fremsender hermed sine kommentarer i forlængelse af foreningens tidligere indsendte forslag under forårets idéfase. Her i udtrykker DOF støtte til en række igangværende projekter, der har foreningens store interesse. Dette høringsvar skal derfor ses som en uddybning af pointer til det aktuelle forslag til planen.</p> <p>DOF anser det for afgørende for Nationalparkens troværdighed, at denne forholder sig til den nyeste viden om, hvilke redskaber, der bør tages i brug, når målet er at "styrke naturens kvalitet og mangfoldighed" og "fremme landskabsdynamikken" som det tydeligt hedder i bekendtgørelsens målsætninger.</p> <p>DOF mener ikke, at Nationalpark Vadehavet demonstrerer dette i sin plan for de kommende år.</p>	

	<p>Foreningen anerkender, at NPV ikke kan planlægge på vegne af lodsejere, og derfor kan have svært ved at nævne konkrete projekter, med mindre disse allerede er på tegnebrættet i en dialog med myndigheder eller private aktører.</p> <p>Men med forslaget sigter NPV ikke efter at indhente den fornødne faglige bistand til arbejdet med at prioritere de offentlige midler til den store opgave det er at sikre og fremme naturen "mangfoldighed og kvalitet". Dette gør, at NPV's indsats for naturen hviler på et spinkelt fagligt grundlag, hvor man ikke i tilstrækkelig grad imødekommer Statsrevisorernes kritik af, at de danske nationalparker generelt ikke er kommet godt fra start, når det handler om at prioritere naturindsatsen.</p> <p>NPV kan efter DOF's mening sagtens kombinere ønsket om et folkeligt engagement og stor indflydelse fra bestyrelse og råd med en højere faglig bistand. NPV kunne klæde sine aktive aktører bedre på ved at inddrage eksterne fagfolk fra universiteter og forskningsinstitutioner og dermed kvalificere bestyrelsens og rådets diskussioner. Selvom fagfolk kan diskutere konkrete elementer i naturforvaltninger, er der stor enighed om hovedlinjerne omkring, hvilke redskaber, der skal tages i brug, når biodiversiteten/naturens mangfoldighed skal styrkes. Nationalpark Vadehavet bør som et minimum vise, at man er vidende om dette og efter DOF's mening, med sin plan, afsøge mulighederne for at arbejde ud fra visse af de faglige anbefalinger.</p> <p>Konkret forslår DOF, at teksten i planen styrkes i følgende afsnit:</p> <p>Græsning</p> <p>DOF noterer sig, at afsnittet nævner "andre former for græsning", men også at det i meget høj grad fokuserer på landbrugs- og husdyrgræsning. DOF anerkender det lange seje træk, der har resulteret i dannelsen af et græsningslav, der forhåbentligt kan bringes i spil i f.eks. Varde Ådal. Men afsnittet bør nævne nogle af de græsningsformer, der blandt eksperter anses for at være en af de vigtigste nøgler til bevarelse af både de lysåbne naturtyper og skovenes biodiversitet. Nationalparken bør kunne nævne, at man "vil afsøge mulighederne for" og naturligvis "i samarbejde med myndigheder og lodsejere" undersøge, hvor man vil kunne afprøve <u>helårsgræsning med et lavt græsningstryk</u>. Man bør i den forbindelse ligeledes skelne mellem egentlige landbrugsarealer og naturområder. Der er i det faglige miljø stor enighed om, at dette redskab er langt mere effektivt end ved brug af de gængse landbrugsordninger, der i visse tilfælde kan være direkte skadelige for biodiversiteten, selvom de gennemføres i den bedste vilje. Der er allerede projekter rundt omkring i Danmark, hvor sådanne</p>	<p>s. 27, 2. spalte, 2. linje ændres til:...der hviler på nyeste faglige viden....</p> <p>s. 27, 2. spalte, 3. afsnit, efter sidste linje tilføjes: Det kunne være helårsgræsning med lavt græsningstryk.</p>
--	--	---

græsningsprojekter afprøves, og NPV bør vise på skrift, at man er vidende om dette vigtige paradigmeskifte i forvaltningen, og at man er villig til at afsøge sådanne muligheder. Hvis ikke i en nationalpark, der er bygget op omkring lysåbne og oprindelige naturtyper, hvor så?

Tilføj skovene

Man bør også kunne nævne skovene, som en naturtype i nationalparken, hvor græsning kunne øge naturindholdet. Selvom skovene i Vadehavet er anlagt som plantager, arbejdes der allerede i dag flere steder for at øge biodiversiteten med vandstandshævninger, forøgelse af mængden af dødt ved og græsning. Men Nationalpark Vadehavet nævner ikke disse tiltag. Det bør kunne indføres, at NPV gerne *bidrager til projekter af denne karakter*. Det igangværende projekt om Ensainblåfuglen sker eksempelvis ligeledes i et samarbejde med offentlige myndigheder og private lodsejere. DOF mener ikke, at det er nødvendigt med konkrete aftaler, inden man kan indskrive ønsker for sådanne samarbejder in i planen. NPV bør vise, at man er åben overfor sådanne tiltag, der anbefales af de faglige institutioner. Og nævne nogle af forvaltningsredskaberne/begreberne ved navn. Dette ville være visionært, hvis NPV f.eks. ville undersøge muligheden for et demonstrationsprojekt, hvor et stykke skov fik lov at indeholde den mængde døde ved, der fra faglig side anbefales, for at skovens natur trives.

Naturplan på Rømø.

DOF bemærker med glæde, at der er planer om at udarbejde en naturplan for Rømø, som Nationalparken vil bidrage til. Men det bør være ambitionen, at NPV også indgår et sådan samarbejde med de øvrige kommuner. Nationalparken er allerede engageret i både græsning, kystfugle, strandtudser og ensianblåfuglen på f.eks. Fanø, og et samarbejde omkring en samlet plan og målsætning for naturen i denne kommune vil formentlig blive taget godt imod. DOF anbefaler derfor, at NPV bruger afsnittet på at brede ideen ud til at dække hele nationalparkområdet som udgangspunkt. Dette kan udtrykkes som et ønske uden forudgående konkrete aftaler, og kan knyttes sammen med afsnittet om "Det Grønne Danmarkskort". I øvrigt nævnes, at NPV søger samarbejder omkring kommuneplanerne, hvorved et samarbejde omkring naturplaner bør være en lavt hængende frugt.

Sekretariatet indstiller, at bestyrelsen drøfter, om der skal tilføjes en ny indsats vedr. skovene. For taler, at forslaget delvist allerede opfyldes af Naturstyrelsens driftsplaner for deres arealer. Imod taler, at §2, stk. 1 i BEK nr. 1159 af 30/09/2010 om Nationalpark Vadehavet peger på lavvandede havområder, vadeflader, marskenge og øvrige kystnære naturarealer som de naturtyper, Nationalpark Vadehavet er udpeget for at fremme.

s. 28, 2. spalte, 2. afsnit efter sidste linje tilføjes: Naturplanen for Rømø skal endvidere betragtes som et demonstrationsprojekt med henblik på at udbrede modellen til andre områder i nationalparken, hvis det viser sig at være en relevant model.

		Nationalparkens bestyrelse og sekretariat ser frem til et fortsat samarbejde med Dansk Ornitologisk Forening om implementering af den nye nationalparkplan.
16-08-2018 Danmarks Naturfredningsforening	<p>Bemærkninger til Forslag til Nationalparkplan 2019 –2025 for Nationalpark Vadehavet</p> <p>Bestyrelsen for Nationalpark Vadehavet har med det fremsendte planforslag skabt et godt fundament for udviklingen af nationalparken de næste seks år. Rapporten danner grundlag for en positiv udvikling af naturen og det er glædeligt, at der lægges vægt på erfaringer fra den forrige plan, hvorfra det er dokumenteret hvad der virker og ikke virker. Det planlagte fokus på at monitorere og løbende evaluere arbejdet (og forhåbentlig monitorere naturtilstanden) vil få den positive betydning, at der også fremadrettet vil kunne måles på effekterne af indsatserne.</p> <p>DN mener fortsat, at Nationalpark Vadehavets vision, mission og overordnede formål mere tydeligt skal præge den kommende nationalparkplan, og dermed være styrende for de aktiviteter og projekter som der kan arbejdes med og støttes op om.</p> <p>Målsætningerne i nationalparkplan 2019 til 2025 er et scenarie som Danmarks Naturfredningsforening (DN) bakker op om, fordi det vigtigste formål med nationalparken er, at bevare, styrke og udvikle naturen. Rapporten giver grundlag for en positiv udvikling af naturindholdet, hvis der som planlagt arbejdes med fokuserede naturindsatser. Indarbejdelsen af FN's Verdensmål, opmærksomhed på IUCN's kriterier og det internationale samarbejde vil yderligere bidrage til et forbedret nationalparkarbejde. Det er også meget positivt, at der er sket erfaringsudveksling med nationalparkerne i Thy og Mols Bjerge. Det giver håb om at der engang vil kunne oprettes et nationalt nationalparkråd, et tiltag som er på DN's ønskeliste.</p> <p>Det er en vigtig opgave først og fremmest at sikre natur og biodiversitet i nationalparken. DN imødeser derfor at en samlet bestyrelse står bag de 11 strategiske principper som er bærende for planen og som betyder, at der i nationalpark vadehavet vil blive arbejdet for naturen og for at naturen bliver et aktiv for bæredygtig udvikling af vadehavsområdet.</p> <p>Når det drejer sig om aktiviteter i nationalparken som understøtter natur og</p>	Græsning omfatter såvel

	<p>landskabsressourcer peger erfaringerne fra den foregående periode på, at især græsningsindsatsen har vist sig effektiv og derfor forventes indsatsen fremover at blive opskaleret. Dette for at sikre en effektiv og langsigtet naturbevaring. DN ser frem til at følge projekterne og til at se resultaterne. DN håber, at der tænkes i naturudvikling såvel som naturbevaring fx så det sikres, at marsk-områderne ikke springer i skov.</p> <p>Der har været en indsats for at forbedre levevilkår for visse fuglearter, tudser og planter og det er vurderet, at der fortsat er behov for dette. Planen bør i højere grad lægge op til flere arts- og naturspecifikke projekter, som der var god erfaring med i første planperiode.</p> <p>I den forrige periode har der været arbejdet meget med synlighed, formidling og skabelse af adgang. Synlighed og formidling er tilsyneladende godt fulgt op. Den manglende fokus på adgang i forrige periode har heldigvis betydet, at der i planen for 2019-2025 er øget fokus på at etablere og forbedre adgang.</p> <p>Natur og landskab Nationalpark Vadehavet har samlet de 3 første målsætninger fra nationalparkbekendtgørelsen som et samlet indsatsområde. DN mener, at det er vigtigt, at dette indsatsområde får en langt større vægtning i den kommende planperiode. Naturen må ikke blot udgøre 1/6 del af nationalparkens budget og arbejdsindsats. Den bør udgøre mindst 40 % og de øvrige fem indsatser 5-10 % hver.</p> <p>Den brede naturindsats som planlægges i planperioden skal fokuseres der hvor der kan forventes mest natur for pengene. Det er udmærket, men hvad hvis den mest værdifulde eller sjældne natur ikke er der hvor det giver mest for pengene? Hvordan vil den blive sikret og fremmet? Det fx er vigtigt, at opretholde markernes (fennernes) vandhuller som biotop for tudser - men det er ikke nødvendigvis der man får mest for pengene.</p> <p>DN støtter op om samarbejdsprojekter om at udvikle Mandø's natur og forbedring af naturen i Tøndermarsken. Også intentionen om at iværksætte naturpleje og naturgenopretningsindsatser på Rømø i planperioden vil bidrage positivt til at forbedre forholdene for natur. DN opfordre Nationalpark Vadehavet til at anvende disse nye store naturindsatsområder som "læringsmiljøer" til at udvikle og sikre monitorering og evalueringen af naturværdier.</p> <p>I det hele taget er samarbejdet med områdets kommuner vigtigt. Fx kan nationalparken</p>	<p>natur- som kulturrealer, også for at bevare det karakteristiske marsklandskab.</p> <p>Jf. s. 28 fortsætter indsatsen vedr. Sårbar natur, såfremt der kan findes finansiering til denne.</p> <p>De seks indsatsområder er hentet i formålsparagraffen (§2) i BEK nr. 1159 af 30/09/2010 om Nationalpark Vadehavet udstedt af ministeren. Her er formålene sidestillede. Det vil derfor være i strid med bekendtgørelsen at vægte et formål væsentligt mere end de øvrige.</p> <p>s. 28, 2. spalte, 2. afsnit efter sidste linje tilføjes: Naturplanen for Rømø skal endvidere betragtes som et demonstrationsprojekt med henblik på at udbrede modellen til andre</p>
--	--	---

	<p>samarbejde med Esbjerg Kommune, Den Danske Naturfond, Naturstyrelsen og Mandøboerne om udvikling af Mandø's natur, men også rekreativ infrastruktur samt bæredygtige turisme- og fødevareoplevelser på Mandø. Der kan ske samarbejde med Tøndermarsk Initiativet om forbedring af naturen, især ynglende engfugle og snæbel, men også med formidling, ruter og stier. Ligeledes kan der indgås et samarbejde med Esbjerg Kommune, for at få udarbejdet en plan for naturen på Fanø - lige som det gøres på Rømø.</p> <p>Hvis vision om at <i>"Nationalpark Vadehavet er internationalt kendt som et enestående marks-, gest- og tidevandsområde med værdier i verdensklasse. Nationalparken benyttes, beskyttes og udvikles i et bæredygtigt samspil mellem natur og mennesker"</i>. Dette skal være bestyrelsens ledetråd, og der er fortsat behov for en målrettet indsats, for at få lodsejere og interessenter til at bakke op om de indsatser og projekter, der prioriteres i nationalparkplanen. Dette er nødvendigt for at beskytte og styrke naturværdierne, blandt andet fordi de som bor og lever i området er helt afhængigt af naturen.</p>	<p>områder i nationalparken, hvis det viser sig at være en relevant model. Muligheden for at anvende disse nye store naturindsatser til læringsmiljø til at udvikle monitorering og evaluering af naturprojekter inddrages i projektudviklingen.</p> <p>Nationalparkens bestyrelse og sekretariat ser frem til et fortsat samarbejde med Danmarks Naturfredningsforening om implementering af den nye nationalparkplan.</p>
<p>16-08-2018 Fonden Gamle Sønderho</p> <p>Medunderskrivere: Sønderho Borgerforening, Sønderho Gamle Fuglekøje, Fanø Kunstmuseum, Fanø Skibsfart- og Dragtsamling</p>	<p>Høringssvar vedr. forslag om Nationalparkplan</p> <p>I lov om nationalparker fremgår det bl.a.</p> <p>§ 18. Nationalparkplanen skal redegøre for nationalparkens nuværende og potentielle</p> <ol style="list-style-type: none"> 1) naturværdier, herunder væsentlige naturtyper og arter, og 2) landskabelige og kulturhistoriske værdier. <p><i>Stk. 2.</i> Planen skal beskrive,</p> <ol style="list-style-type: none"> 1) hvordan naturkvaliteten kan styrkes, herunder ved at udvide naturområder og ved at sikre kontinuitet og fri dynamik i naturen, 2) muligheden for at skabe sammenhæng mellem naturområderne, 3) udviklingsmuligheder for friluftslivet, 4) muligheder for erhverv og erhvervsudvikling, og 5) hvordan viden om områdets værdier kan formidles. <p><i>Stk. 3.</i> På grundlag af redegørelsen skal der i planen fastsættes mål for nationalparkens udvikling, for så vidt angår de emner, der er nævnt i stk. 2.</p> <p><i>Stk. 4.</i> Nationalparkplanen skal beskrive, hvordan de fastsatte mål kan opnås, hvordan den</p>	

	<p>forventede indsats prioriteres i planperioden, og hvordan befolkningen vil blive inddraget i arbejdet. <i>Stk. 5.</i> Nationalparkplanen skal ledsages af en redegørelse for, om planens virkeliggørelse er afhængig af tilladelser eller dispensationer fra anden lovgivning.</p> <p>Som man kan se, er det overordnede mål med en nationalparkplan at redegøre for nationalparkens naturværdier, landskabelige og kulturhistoriske værdier. De kulturhistoriske værdier er således sidestillet med natur- og landskabsværdierne.</p> <p>NPV har valgt at sidestille både de overordnede formål samt de 5 punkter under stk. 2. Dette er efter vores mening ikke sket, idet man faktisk i planen nedprioriterer redegørelsen for de kulturhistoriske værdier. Indsatsområde 2: Kultur- og kulturhistorie udgør det korteste indlæg af dem alle. Der er ikke i Nationalparkens bestyrelse en repræsentant for kulturhistorien, og det forklarer måske denne nedprioritering, da kompetencen ikke er til stede. Dette bør ændres, og vi agter at skrive direkte til Miljøministeriet for at få ændret dette misforhold.</p> <p>Målsætningen for kultur og kulturhistorie (4) omhandler marskområderne, jagt, fiskeri og søfart samt grænselandets historie. Intet om fuglekøjerne, den særlige bygningskultur og sejlskibshistorien på Fanø.</p> <p>Dertil kommer den immaterielle kulturarv, dansen, musikken og den levende dragtkultur, som man ikke ser andre steder i Danmark.</p> <p>Man nævner Højer i planen, men intet om Ribe. Begge byer ligger udenfor afgrænsningen af Nationalparken, men på afgørende vis er Ribe og Sønderho 2 forbundne kar. Samspillet mellem Ribe og Sønderho opstod før sejlskibstiden, da fiskere fra Ribe i gammel tid opholdt sig på Fanø om sommeren. Senere bosatte man sig på øen, og i sejlskibstiden fungerede Sønderho Havn undertiden som havn for Ribe, og der var desuden en udbredt handel mellem de 2 byer.</p> <p>I dag arbejder Sønderho Havns støtteforening med at få retableret sejladsen i Vadehavet mellem Ribe og Sønderho ved opgravning af Slagters Lo, som muliggør sejlads nord om Keldsand igennem Knudedyb til Ribe. Foreningen Skøgum har gennemført en restaurering af priksætterbåden Martha fra Sønderho, som for nylig er blevet indsat på Ribe Å til turistsejlads. Når Slagters Lo er klar til sejlads, vil det være muligt at opleve Vadehavet fra søsiden med Martha, som muliggør transport af turister, herunder cykelturister, da kanen Asta kan medbringe cykler.</p>	<p>Det fremgår af s. 9, at beskrivelsen af nationalparkens nuværende status fremgår i kapitlet "Hvad har vi" fra den første plan, dog opdateres fakta mv. Dette gøres tydeligere ved at indsætte en overskrift: Beskrivelse af nationalparkens nuværende status. Den første linje rettes derfor til: Det fremgår af.... Desuden arbejdes med den grafiske opsætning.</p> <p>På s. 32, 2. spalte, 1. afsnit, i 4. linje tilføjes: Den levende kulturarv omfatter f.eks. musik-, danse- og dragttraditioner, som bl.a. kan opleves på Fanø.</p> <p>I kapitlet "Hvad har vi" er der en beskrivelse af kulturarven i vadehavsområdet.</p> <p>På s. 28, 1. spalte, 4. afsnit, 11. linje slettes sætningen: Et andet indsatsområde er</p>
--	---	---

	<p>Det vil være en helt enestående autentisk oplevelse af Vadehavets naturværdier samt en genfortælling af kulturhistorien, hvor der var nære forbindelser mellem Ribe og Sønderho. Vi er temmelig oprørte over, at NPV tilsyneladende ikke støtter denne reetablering af sejladser mellem Ribe og Sønderho.</p> <p>Fanøs Fuglekøjer, specielt Sønderho Gamle Fuglekøje, som er totalt renoveret, fortæller en helt særlig historie om datidens fuglefangst, som indbragte en pæn indkomst til Fanø fra 1866 og til 1931, hvor en ny jagtlov forbød brug af fuglekøjer i Danmark. Fuglekøjernes historie hænger i væsentlig grad igen sammen med Vadehavets historie, idet ideen om at anlægge fuglekøjer på Fanø stammer fra de tyske og hollandske vadehavsøer, hvor der i dag stadig er mulighed for at fange ænder i de tilbageblevne fuglekøjer. Desværre er adgangsvejen til Sønderho Gamle Fuglekøje ikke optimal, idet der ikke er adgang for handicappede og gangbesværede. Nationalparken har desværre ikke ønsket at støtte dette initiativ, og fuglekøjerne er da heller ikke nævnt i Nationalparkplanen.</p> <p>Vedr. billedmaterialet, vil vi anmode om, at der indsættes fotos også fra Fanø som eksempler på den enestående natur- og kulturhistorie.</p> <p>Specielt om udlægningen af teksten i indsatsområde 2:</p> <p>ad Planlægning: NPV vil samarbejde med kommuner om Kulturhistorien o.a., så natur- og kulturlandskaber, monumenter.....og kulturmiljøer bevares. Det vil vi da glæde os til!</p> <p>ad Videndeling: der skal måske etableres et forum for videndeling, så der kan skabes aktiviteter, der sikrer identitet og formidler kulturarven. Er NPV klar over, hvor mange kræfter, der bruges på Fanø på netop dette? Vores fine museer, Fannikerdagen og specielt Sønderhodag er kulturarv og levende kulturhistorie, som trækker tusindvis af turister til øen. Her bliver den enestående immaterielle kulturarv præsenteret på smukkeste vis, og det har Fonden Gamle Sønderho gjort siden 1928. Vi vil sandelig meget gerne optræde på en liste på NPV hjemmeside med alle vores aktiviteter, hvordan kommer vi der?</p> <p>ad Den maritime kulturarv: NPV har arbejdet specielt med den maritime kulturarv? Da ikke med sejlskibshistorien på Fanø. Ganske vist er der udarbejdet et fint magasin om sejladser i Vadehavet, men når man ikke vil støtte projektet Slagters Lo, kan kulturarven jo ikke gøres levende. "Den maritime historie, der på nær skipperbyer, havne- og ladepladser ikke rigtigt har efterladt sig fysiske spor" Er skipperbyer og havne ikke fysiske spor? Bygningskulturen i Sønderho fortæller en enestående historie om sejladser i Vadehavet og ud i den store verden.</p> <p>ad Bygningsarven: Vi havde et udmærket foredrag med Sara Lindholt om bygningskulturen i</p>	<p>Højer By, der skal forskønnes.</p> <p>Nationalpark Vadehavet har af to omgange givet økonomisk tilskud til Sønderho Havn Støtteforening, ligesom en medarbejder har holdt oplæg og deltaget i filmoptagelse. Skøgum (Martha) har fået støtteerklæring ifm. LAG-ansøgning og økonomisk tilskud.</p> <p>Bestyrelsen gik ikke ind i sagen vedr. adgang til Sønderho Gamle Fuglekøje, da den var påklaget til Natur- og Miljøklagenævnet.</p> <p>Sekretariatet vil sammen med grafikerens gennemgå billedvalget for at sikre, at der også er fotos fra Fanø.</p> <p>Arrangementer, der lægges i KultuNaut vil blive vist i nationalparkens kalender. Kontakt sekretariatet, hvis der er brug for hjælp.</p>
--	---	--

	<p>Vadehavet i Sønderho Forsamlingshus. Her blev det diskuteret, hvordan vi lokalt kunne efter- og videreuddanne håndværkere i de gamle bygningstraditioner. Med midler fra Fanø Kommunes Bevaringsfond er der nu afsat et mindre beløb til, at Fonden Gamle Sønderho i første omgang inviterer til fyraftensmøder, hvor lokale håndværkere, teknikere og arkitekter kan se på igangværende restaurerings- og byggeprojekter. På spørgsmålet om, hvorvidt NPV ville støtte et sådant lokalt initiativ, var svaret klart nej. Hvis NPV alligevel vil tage initiativ til at genoptage den gamle efter- og videreuddannelse, hører vi gerne herom.</p> <p>ad Den levende kulturarv: ”..Nationalparkens partnere skal have mere viden om kulturarven og den levende kultur...” På Fanø er der stor indsigt og viden om den levende kulturarv. Det behøver vi ikke mere hjælp til, men hvis NPV vil omtale, beskrive og reklamere for den levende kulturarv på Fanø, vil det være virkelig godt.</p> <p>Vi har i flere år diskuteret muligheden for at få Sønderho på Unescos verdenskulturarv. Det vil skabe enorm opmærksomhed og trække de gæster til, som rejser verden rundt for at besøge Unesco stederne. Det vil være et konkret projekt, som vi formentlig vil igangsætte i perioden 2019-2025. Vi håber naturligvis på Nationalparkens støtte og opbakning hertil.</p> <p>Fonden Gamle Sønderho er Danmarks ældste lokale bevaringsforening, og med et medlemstal på over 400 medlemmer, er vi vel nok den største kulturhistoriske forening i Vadehavsregionen. Derfor forventer vi at blive taget alvorligt.</p> <p>Vi har imidlertid ikke modtaget brev om høring, og ved telefonisk kontakt til [REDACTED], fremgik det, at når vi ikke selv havde bedt om det, ville vi ikke blive kontaktet af Nationalparken og dermed formentlig heller ikke være klageberettiget. Hun måtte dog erkende, at de nok havde glemt at informere foreningerne om dette vigtige aspekt i den demokratiske proces. Denne forglemmelse bør udløse en ny høringsfrist.</p>	<p>Den levende kulturarv omtales på nationalparkens hjemmeside. Arrangementer mv. omtales gerne i nyhedsmail og på Facebook. Kontakt sekretariatet.</p> <p>Nationalparkfonden vil afvente et konkret udspil vedr. UNESCOs liste over immateriel kulturarv. Det er pt. muligt at indsende forslag til Det Kongelige Bibliotek. Der er indtil videre ikke indsendt forslag vedr. Fanø.</p> <p>Jf. §22, stk. 2 i LBK nr 120 af 26/01/2017 (Nationalparkloven) skal nationalparken sende forslaget til foreninger, der på forhånd har bedt om herom. Det havde ingen foreninger. En række af de lokale foreninger,</p>
--	--	--

		herunder Fonden Gamle Sønderho, er partnere, og har derfor fået besked via nationalparkens nyhedsmail. Jf. §30 i samme bekendtgørelse er det Natur- og Miljøklagenævnet, der i givet fald afgør, om en klager er klageberettiget.
16-08-2018 Naturstyrelsen	<p>Naturstyrelsen er enig i at planen for 2019-2025 skal være mere fokuseret og ser opdelingen i brede/store mere systemiske indsatser på udvalgte områder i kombination med fokuserede indsatser på specifikke områder som en god struktur.</p> <p>Vi har noteret Nationalparkens (NPVA) vægt på samarbejde tidligt i processen og fokus på at der skabes sammenhæng på tværs af forvaltninger, og hilser det velkomment.</p> <p>Indsatsbeskrivelserne mener vi med fordel kan gøres lidt mere tydelige og præcise. F.eks. kan man læse tiltag udenfor NPVA som indsatsområder. Det være sig genslyngning af Kongeåen og Brede Å, eller forskønnelsen af Højer by. Og i Tøndermarskinitiativet kan man måske blive lidt i tvivl om NPVA prioritering mellem klimasikring og udvikling af naturindholdet.</p> <p>Alt i alt synes vi der er lagt op til en god plan, som vi gerne samarbejder om bliver gennemført.</p>	<p>s. 28, 1. spalte, 1. afsnit, 4. linje ændres til: Der tænkes på store og lille å-slyng på Ribe Å, Sneum Å og Tved Å samt andre åer og vandløb i nationalparkens naturlige område.</p> <p>På s. 28, 1. spalte, 4. afsnit, 11. linje slettes sætningen: Et andet indsatsområde er Højer By, der skal forskønnes.</p> <p>Nationalparkens bestyrelse og sekretariat ser frem til et fortsat samarbejde med Naturstyrelsen om implementering af den nye nationalparkplan.</p>
16-08-2018 Friluftsrådet	<p>Høringssvar til Forslag til Nationalparkplan 2019-2025 for Nationalpark Vadehavet</p> <p>Friluftsrådet har med stor interesse modtaget og læst 'Forslag til Nationalparkplan 2019-2025'</p>	

	<p>for Nationalpark Vadehavet. Friluftsrådet har rettet særlig opmærksomhed på forslagens indsatser vedrørende friluftsliv, natur, formidling og turisme, som er helt centrale emner for Friluftsrådet.</p> <p>Indledningsvis vil Friluftsrådet gerne rose forslaget til nationalparkplanen, der på fornuftig vis dækker nationalparkens formål og målsætninger, og som generelt fremstår med flotte intentioner.</p> <p>Friluftsrådet betragter forslaget til nationalparkplanen som en overordnet og rummelig plan, der efterlader et råderum. Alligevel savner Friluftsrådet flere konkrete tiltag og mere skarpe prioriteringer af indsatser i planperioden samt en tydeligere konkretisering af, hvordan nationalparken vil arbejde med at understøtte og udvikle friluftsmulighederne.</p> <p>Friluftsliv i Nationalparken</p> <p>Vadehavet og dets unikke verdensarvsnatur udgør en helt særlig ramme for mange typer friluftsoplevelser. Friluftsrådet glæder sig over, at friluftslivet er en særlig prioritet i nationalparken, og den udvikling af vilkår og muligheder for friluftslivet i nationalparken, vi har set igennem den seneste planperiode. Rådet har en positiv oplevelse af den måde arbejdet i nationalparken har udviklet sig, og mener der igangsættes gode tiltag til glæde for de mange besøgende, som kommer i parken.</p> <p>Med en udvikling af de rekreative muligheder, rammer og faciliteter øges oplevelses- og formidlingspotentialer, den bæredygtige turisme styrkes og bosætningen stimuleres positivt. Friluftsrådet mener, at det med den udvikling, vi har set og fortsat vil se i nationalparken er påkrævet for nationalparken at indgå i øget dialog med centrale friluftsansvarlige, -foreninger og -organisationer, der kan medvirke til at sikre dialogen mellem de mange brugere af området, sikre, at der er plads til alle og således kvalificere udviklingen og planlægningen af nye rammer og faciliteter.</p> <p>Friluftsrådet noterer sig planerne om, at udvikling af porte, infosteder, ruter, stier og formidling bliver et af nationalparkens største og mest omfattende initiativer i den kommende planperiode. Vi betragter dette som vigtige indsatser for at øge tilgængeligheden og adgangen rundt i nationalparkens natur. Vi opfordrer til, at der i vid udstrækning tænkes i multifunktionalitet i planlægning af stier og ruteforløb, således at disse kan komme mange</p>	<p>Nationalparkplanen vil blive konkretiseret i en handlingsplan, jf. s. 25, 2. spalte, 4. afsnit.</p> <p>s. 35, 2. spalte, 4 afsnit, 5. linje tilføjes: Ved anlæg af stier tilstræbes det, at disse kan komme flere</p>
--	---	--

	<p>brugergrupper til gavn, herunder gående, cyklende, ridende etc.</p> <p>Friluftsrådet noterer sig med interesse nationalparkens fokus på sundhedsindsatser og på ambitionen om at udvikle stier og ruter til at understøtte nye initiativer i relation til sundhedsfremmende naturoplevelser. Vi noterer os endvidere nationalparkplanens ambition om at søge dialog med nye partnere og interessenter på dette område, og ønsker i den forbindelse af fremhæve Friluftsrådets indsats, <i>Sund i Naturen</i>, der i samspil med en række af landets kommuner afprøver 'best practice' for sundhedsindsatser i naturen.</p> <p>Maritime friluftsmuligheder</p> <p>Nationalparkens unikke Vadehavsnatur gør det oplagt at investere i at udvikle de maritime friluftsmuligheder. Friluftsrådet vil derfor gerne rose nationalparkplanen for at prioritere en styrkelse af de maritime aktiviteter og sikring af støttepunkter for kystfriluftsliv. Rådet anbefaler, at man i denne udvikling sikrer en god dialog med de relevante brugergrupper og involvering af de organiserede friluftsgupper med interesse på dette område. Disse vil med stor indsigt kunne bidrage til udviklingen af de maritime friluftsfaciliteter, så disse planlægges og indrettes efter at tilgodese de mange forskellige interesser.</p> <p>Retningslinjer for hensynsfuld færdsel</p> <p>Af forslaget til nationalparkplanen fremgår det, at man i den kommende planperiode vil arbejde på at tiltrække flere besøgende og flere brugergrupper til nationalparken. Friluftsrådet betragter det som en positiv ambition og glæder sig over, at der påtænkes at investere yderligere i friluftslivet som led i denne udvikling. Samtidig ønsker vi at henlede opmærksomheden på de nødvendige tiltag, der følger af en vækst i besøgsantal.</p> <p>Et øget antal besøgende og friluftsudøvere medfører et øget behov for fokus på formidling af retningslinjer for hensynsfuld færdsel for at sikre plads til alle brugere og for at undgå konflikter. Friluftsrådet opfordrer nationalparken til at have fokus på at formidle retningslinjerne for god adfærd og hensynsfuld færdsel samt udbredelse af kendskab til de regler, der gælder for færdsel og ophold i naturen, så det når alle nationalparkens besøgende. Da nationalparken også besøges af mange friluftsudøvere, som ikke er organiserede i foreninger eller lignende, er det vigtigt, at denne formidling af hensynsfuld færdsel og nationalparkens 'Code of Conduct' også når de brugere, der ikke er tilknyttet foreninger,</p>	<p>brugergrupper til gavn.</p> <p>Sekretariatet har noteret at Friluftsrådet tilbyder samarbejde ift. sundhedsindsatsen.</p> <p>s. 36, 1. spalte, 4. afsnit. 1. linje rettes til: Nationalparken vil i samarbejde med Vadehavets Bådclubber og andre interessenter medvirke til.....</p> <p>s. 36, 1. spalte, 2. afsnit, 6. linje tilføjes: ...(visitor management), ved bl.a. at arbejde med kanalisering af færdsel.</p>
--	--	--


	<p>eksempelvis ved synlig opsætning af skilte og formidlingstavler rundt om i nationalparken.</p> <p>Friluftsrådet mener, at samarbejde mellem de mange brugere i nationalparken og videndeling er vigtige elementer i indsatsen for at medvirke til, at brugen af parken foregår på en hensigtsmæssig måde. Dette kan understøtte en værdifuld dialog mellem de mange brugere af området og sikre, at alle perspektiver og hensyn medtænkes i arbejdet.</p> <p>Kanaliserings af færdslen i nationalparken</p> <p>Et øget antal besøgende og friluftsudøvere medfører ligeledes et øget behov for kanalisering af de forskellige typer af færdsel hen i de robuste og ønskede områder i nationalparken. Dette kan medvirke til at sikre en god spredning i benyttelsen af hele parken og samtidig sikre en beskyttelse af det naturgrundlag, der er en afgørende forudsætning for værdien af naturoplevelsen for de besøgende.</p> <p>Intelligent planlægning af udviklingen af sti- og rutenetværket i nationalparken og placering og antal af faciliteter og støttepunkter vil kunne medvirke til at kanalisere rekreativ færdsel uden om sårbare naturområder eller tungt belastede områder. Det sikrer således på en hensigtsmæssig måde en beskyttelse af udvalgte naturområder og leder samtidig de forskellige aktiviteter hen i de ønskede områder eller uden om de områder, der kan lede til konflikt. Denne type planlægning giver endvidere mulighed for at udnytte hidtil uopdagede synergieffekter mellem de forskellige brugergrupper, hvor faciliteter planlægges og etableres til flere typer aktiviteter.</p> <p>Natur</p> <p>Friluftsrådet glæder sig over nationalparkplanens syn for differentierede naturindsatser og naturgenopretningsprojekter, der skaber forbedrende resultater både på kort og lang sigt, og således bevarer og udvikler nationalparkens unikke naturgrundlag.</p> <p>Friluftsrådet noterer med stor tilfredshed en opmærksomhed omkring samspil mellem nationalparken og nationalparkens kommuner om kommunernes planlægning og prioritering af naturindsatserne og nationalparkens planlægning for samme. En sådan koordinering mellem nationalparken og kommunerne kan skabe en værdifuld ensretning og kontinuitet i naturindsatserne. Af samme årsag glæder vi os over ambitionerne om en integration af</p>	<p>s. 36, 1. spalte, 2. afsnit, 7. linje tilføjes: ...indarbejdes, og udbredes i samarbejde med bl.a. lokale foreninger.</p>
--	--	---

	<p>nationalparkplanen og konkrete initiativer i kommune- og lokalplaner. Ligeledes støtter vi ønsket om at tage afsæt i Det Grønne Danmarkskort som udgangspunkt for at danne overblik over nationalparkens værdifulde og sårbare naturområder.</p> <p>Hvad angår naturplejeindsatser noterer vi os det præsenterede ønske om i et stigende omfang at benytte sig af græsning til naturpleje. Friluftsrådet anerkender denne metode som gavnlig og effektiv naturpleje, men vil samtidig opfordre til, at man i planlægningen af, hvor man ønsker at benytte græsning, og indhegningen af disse områder, tager højde for friluftslivets interesser. Indhegningen af større områder og udsætning af græssere kan have en begrænsende effekt på en række friluftssinteresser, som af forskellige årsager ikke kan eller tør bevæge sig på områder med udsatte dyr, herunder ridende, folk med hund og familier med børn. Vi opfordrer derfor til, at hegningerne planlægges under hensyntagen til de friluftssinteresser, der måtte være i de konkrete områder, og at der efterlades passager gennem disse områder, der muliggør færdsel i området uden for hegningerne.</p> <p>Friluftsrådet ser et behov for en tydelig formidling af viden om de jordrugende fugle, der opholder sig i nationalparkens område. I disse fugles yngletid vil det især være påkrævet med en særlig opmærksomhed omkring og beskyttelse af de områder, hvor fuglene lægger deres æg direkte på jorden/i sandet.</p> <p>Turismeudvikling med fokus på bæredygtighed og hensyntagen til naturen</p> <p>Vadehavet og dets unikke natur er omdrejningspunkt for en udbredt turisme og for mange årlige besøg. Det er naturens unikke særpræg, folk kommer for at opleve ved Vadehavet, og det er således afgørende, at udvikling af turismemulighederne sker under hensyntagen til naturen. Friluftsrådet støtter en udvikling af turismen, men ønsker især, at dette sikres gennem udvikling af oplevelsesmulighederne og med fokus på formidling af de særlige naturværdier. Friluftsrådet mener således, at en investering i friluftslivet vil understøtte en bæredygtig form for turisme, der vil være til gavn for nationalparken.</p> <p>Friluftsrådet støtter den forelagte idé om udpegning af 10 "must see" steder i nationalparken. Vi ser gerne, at det i udpegningen af disse områder vurderes, hvorvidt de enkelte områder er robuste nok til at håndtere det antal besøgende en sådan udpegning vil medføre. Friluftsrådet vil i denne forbindelse eksempelvis pege på Mandø, Lakolk Strand eller lignende steder, og bidrager gerne med at pege på øvrige kandidater til denne liste.</p>	<p>s. 27, 2. spalte, 3. afsnit, efter sidste linje tilføjes: Ved opsætning af hegn tages der hensyn til evt. friluftssinteresser på arealet, og det tilstræbes, at besøgende kan passere igennem området uden at skulle gå igennem indhegningen. De konkrete hegnslinjer aftales altid med lodsejeren.</p> <p>I den nuværende planperiode er der gennemført et kystfugleprojekt, hvor der er arbejdet med skiltning og hegnede områder. Projektet søges fortsat i den nye planperiode.</p> <p>Sekretariatet har noteret sig Friluftsrådets forslag og ønske om samarbejde.</p>
--	--	--



	<p>Nationalparken udgiver årligt et meget flot magasin med spændende historier og smukke billeder. Friluftsrådet efterlyser et nummer af dette magasin med friluftsliv som tema, som illustrerer og formidler de mange måder, nationalparkens natur benyttes til et bredt udvalg af friluft aktiviteter, herunder eksempelvis kajakture, tusejllads, ridning, cykling, jagt, golf, vandreture mm. Alternativt kan der i hvert nummer fokuseres på et par friluft aktiviteter i nationalparken.</p> <p>Slutteligt ønsker Friluftsrådet at opfordre til et tæt samarbejde med Friluftsrådets lokale kreds, som består af repræsentanter fra mange af Friluftsrådets medlemsorganisationer. De udgør således en gruppe af lokalt forankrede, engagerede mennesker, der repræsenterer de mange forskellige friluft interesser i området og har et stort lokalkendskab. Friluftsrådets kreds vil på flere måder kunne spille kvalificeret ind i udviklingen af nationalparken, hvad angår planlægning af friluft- og oplevelsesmæssige faciliteter og tiltag og i udpegningen af områder til naturindsatser.</p>	<p>Sekretariatet har noteret sig Friluftsrådets forslag.</p> <p>Nationalparkens bestyrelse og sekretariat ser frem til et fortsat samarbejde med Friluftsrådet om implementering af den nye nationalparkplan.</p>
<p>16-08-2018 Vadehavets Formidlerforum</p>	<p>Hørings svar til den kommende Nationalparkplan.</p> <p>Vadehavets formidler forum (VFF) har sammen med Nationalparken opnået rigtig gode relationer og resultater siden 2010, hvor Nationalparken startede.</p> <p>VFF er meget positiv overfor den fremlagte nye Nationalparkplan med de seks store indsatsområder, hvor VFF ser sig som en naturlig samarbejdspartner.</p> <p>Derfor vil vi med dette hørings svar gerne anbefale at samarbejdet med VFF og Nationalparken fastholdes, udvikles og styrkes. Og her mener vi, at vi er godt på vej med vores nye strategiplan.</p> <p>Yderligere ønsker VFF at samarbejdet med de fire Vadehavskommuner og Friluftsrådet også fortsætter. Koordinator funktionen med sin placering i Nationalpark kontoret skaber en central placering for VFF. Koordinator funktionen sikre et samarbejde bredt med VFF's aktører og Nationalparken.</p> <p>Vi mener også det er meget vigtigt at Nationalparken og VFF er spydspids i forhold til udviklingen af det arbejde, der er påbegyndt og i sin spæde start omkring udviklingen af Code of Conduct, og ser positivt på at arbejdet er skrevet ind i planen med høj prioritet.</p>	

	<p>Mit Vadehav er ikke alene vores hjertebarn, men viser også skolens og snart også ungdomsuddannelsernes vigtige placering i Nationalparksamarbejdet. Et arbejde der skal fortsættes og udvikles. Mit Vadehav er en spydspids for VFF, da stoltheden omkring Vadehavet samt det globale udsyn er vigtige parametre for fremtidens ungdom.</p> <p>Porte, infosteder, ruter og stier-projektet til Vadehavet er ligeledes en vigtig service til områdets mange gæster, som VFF ser sig som en helt naturlig bidrager til.</p> <p>Yderligere mener vi at VFF's medlemsinstitutioner er naturlige samarbejdspartnere mht. formidlingsindsatserne samt indsatserne med fokus på markedsføring og kommunikation.</p> <p>Mange af VFF's naturorienterede medlemsinstitutioner har gode erfaringer med samarbejdet på trilateralt plan i forbindelse med den Internationale Vadehavsskole. Vi ser den globale forståelse afgørende igennem IWSS netværket for at udvikle bl.a. kvalificerede UNESCO partnere . IWSS netværket bør fortsætte og gerne udbygges.</p> <p>VFF glæder sig til de næste 6 års samarbejde med Nationalpark Vadehavet.</p>	<p>Nationalparkens bestyrelse og sekretariat ser frem til et fortsat samarbejde med Vadehavets Formidlerforum om implementering af den nye nationalparkplan.</p>
16-08-2018 Vadehavscentret	<p>Vadehavscentret vil gerne opfordre Nationalparken til i de næste 6 år til at gøre større brug af Vadehavscentret og de andre udstillings huse langs med vadehavskysten.</p> <p>Alene Vadehavscentret havde i 2017 116.000 gæster og vi forventer 85-90.000 gæster i 2018. Flere af de andre steder ligger højere det betyder , at man nemt kan komme ud til en stor brugerskare ved et stærkere strategisk samarbejde med de større institutioner.</p>	<p>Nationalparkens bestyrelse og sekretariat ser frem til at samarbejde med Vadehavscentret og andre formidlings-institutioner om implementering af den nye nationalparkplan, herunder indsatsen "Porte, infosteder, ruter og stier".</p>
	<p>FORSLAG FRA BORGERE</p>	
24-08-2018 [REDACTED]	<p>Vedr plan mht turisme og natur/fritid.</p> <p>Vi bor på Bjerrumvej i Ribe (nationalpark Vadehavet) , og det er den vej der skiltes til Kammerslusen (turist skilt) og hvor bløde trafikanter (cyklister , gående, ryttere) færdes mod kammerslusen og digerne.</p> <p>Det er vel nok en skam at disse ikke sikres bedre. Der må køres 80 km/t på denne smalle vej og ofte må bløde trafikanter springe i grøften.</p>	<p>Det konkrete forslag indskrives ikke i planen, men gemmes sammen med de øvrige konkrete forslag fra idefasen og videresendes Esbjerg</p>

	<p>Det ville være fantastisk om dette kunne tænkes med i en større helhed om at få turister (fra f eks det nærliggende Ribe byferie) sikkert og skønt på besøg ved slusen og digerne. Ligeledes ville det være fantastisk hvis ryttere kunne færdes på vejen og ned til diget og fra diget på grusvejen langs diget helt til mandø.</p> <p>Vi har selv lavet hø hotel til rejsende ryttere der kommer langsvejs fra og som ønsker at nyde nationalparken fra hesteryg. Desværre ønsker mange ikke at ride på Bjerrumvej pga den voldsomme hastighed der her bliver kørt med uden mulighed for at være sikret som blød trafikant.</p> <p>I Sønderborg kommune og lige syd for grænsen er der etableret fantastiske rideruter som tiltrækker tusindvis af langtursryttere der oplever friluftslivet fra hesteryg. Det ville være ønskeligt om man tænkte dette med ind i planen om nationalpark Vadehavet også.</p>	Kommune.
26-05-2018 [REDACTED]	<p>Dette er et høringssvar til Nationalparkplan 2019-2025 for Nationalpark Vadehavet.</p> <p>Jeg indsendte også et høringssvar til den nugældende Nationalparkplan.</p> <p>Grunden til at jeg indsender høringsforslag er, at jeg synes der mangler shelter-overnatningsmuligheder for den sydlige del af Mandø, hvor jeg i øvrigt har sommerhus. Jeg har det seneste årstid været i kontakt med Esbjerg Kommune om tilladelse til opsætning af en shelter tæt ved mit sommerhus [REDACTED], hvor den foretrukne placering er på den mig tilhørende matrikel [REDACTED], længst væk fra sommerhuset.</p> <p>Efter utrolig lang betænkningstid fra kommunen er svaret, at man kun vil gå videre med behandling af ansøgningen, såfremt placeringen er på samme matrikel som sommerhuset (matrikel [REDACTED]), eller på en samnoteret matrikel, hvor matrikel [REDACTED] kan komme på tale. På forespørgsel ved et landmålerkontor har jeg fået oplyst at omkostningerne ved en samnotering vil været ca. 8.000 kr. pr. matrikel, hvilket jeg finder uacceptabelt, for at jeg vil gå videre med den plan.</p> <p>I enkelte tilfælde har jeg oplevet havkajakroere, som har slået telt op på stranden foran diget. Da der mig bekendt kun findes en enkelt shelter på Mandø og den er på Mandø Campingplads, håber jeg der er en anden mulighed for omkostningsfrit, at opstille en shelter på matrikel [REDACTED] eller et andet sted på den sydlige del af Mandø, hvor der er de bedste betingelser for, at havkajakroere eller andre sejlere kan lægge til, eventuelt endda med omkostningerne ved fabrikation og etablering betalt af en naturfond.</p>	Det konkrete forslag indskrives ikke i planen, men gemmes sammen med de øvrige konkrete forslag fra idefasen og videresendes Esbjerg Kommune.
04-06-2018	Jeg har været i gang med at læse NPplanen. Det er godt nok et flot stykke arbejde!	

	<p>Jeg har dog fundet ud af der er fejl ifht. Mit Vadehav.</p> <p>Jeg skriver til dig her og ikke som et høringssvar, da jeg ikke mener, der hører til der. Mit Vadehav er jo Nationalpark (og VFFs)undervisningstilbud og derfor tænker jeg der er intern mellem os.</p> <p>Det står, som om vi ikke før har haft udskoling i grundskolen som målgruppe. Det har vi og børnehavehaverne er helt glemt. Dem har vi mange tilbud til, har vi arbejdet meget med og det vil fortsætte. Der bør stå grundskole og ikke folkeskole – ellers har vi ikke fri- og privatskoler med.</p> <p>Mitvadehav.dk Siden nationalparkens etablering har nationalparken bidraget økonomisk til læringsplatformen og kursustilbuddet Mitvadehav.dk. Samarbejdet har været succesfuldt, og der ligger hen ved 180 læringstilbud, lege og øvelser rettet mod børn fra indskoling til mellemskole-stadie. Det samarbejde med kommunerne og Vadehavets Formidlerforum skal fortsætte, og flere opgaver og læringstilbud skal udvikles, men i den kommende periode skal der mere fokus på læringstilbud til ungdomsårgangene såvel i folkeskolen som på gymnasier, erhvervs-, høj- og efterskoler</p> <p>Der bør stå</p> <p>Mitvadehav.dk Siden nationalparkens etablering har nationalparken bidraget økonomisk til Undervisningstilbuddet Mitvadehav.dk. med tilhørende læringsplatform og kursustilbud. Samarbejdet har været succesfuldt, og der ligger hen ved 180 læringstilbud, lege og øvelser rettet mod børn i børnehaver og grundskolens indskoling, mellemtrin og udskoling. Det samarbejde med kommunerne og Vadehavets Formidlerforum skal fortsætte, og flere opgaver og læringstilbud skal udvikles, men i den kommende periode skal der mere fokus på læringstilbud til ungdomsårgangene såvel i grundskolen som på gymnasier, erhvervs, høj- og efterskoler</p> <p>Jeg er ked af, at jeg først kan komme med dette nu. Men jeg har jo ikke set teksten før.</p>	<p>s. 39, 2. spalte, 4. afsnit, teksten ændres som foreslået.</p>
<p>11-06-2018</p>	<p>RØMØ:</p>	

	<p><u>DIGER</u></p> <p>Diger er indiskutable, positivt.</p> <p>Men de skal bevare styrken.</p> <p>I dag misbruges såvel top som skråning af både gæster til bens og på cykler. Det slider for meget. Ved Havneby anlægges nu sti på digekronen. Hvordan sikrer vi at publikum respekterer skiltning om brug og begrænsning heri?</p> <p><u>KLITDIGE OG KLITTER</u></p> <p>Samme som ovenfor.</p> <p>På klitdiget ved Sønderstrand er der dog ingen mere specifikke anvisninger, ej heller vedrørende såvel ældre som nye klitter.</p> <p>På klitdiget er der brugerskabte stier. Dette gælder såvel som følge af hesteridning og spadserende. Hesteridning dog kun på tværs og hvor der er tilførende sti. Spadserende har skabt stier både på langs og på tværs, sidste også hvor der er en tilførende sti. Problemet med de tværgående stier er, at der er skabt dybe riller på tværs af det egentlige klitdige, op til 1½ meters dybde, med tilhørende risiko for gennembrud ved stormflod. Ingen ansvarlige for dannelsen af disse brister har villet tilføre digelauged de nødvendige penge og klæg til reparation og vedligehold.</p> <p>Klitterne og strandoverfladerne bliver tiltagende belastet af ekstremturisme. Mindre terrængående 2 og 3 hjulede samt 4-hjulstrukne køretøjer bruges oftere til at afprøve førernes mod og kunnen på sandbund og i sandklitter af forskellig sværhedsgrader.</p> <p><u>Hvad gør vi?</u></p> <p>Den tyske løsning med indramning af sårbare områder med pigtråd og forbudsskilte og løftede gangbroer er tilsyneladende effektiv, men ikke brugbar i en dansk nationalpark.</p> <p>Men bedre skiltning ville nok hjælpe lidt.</p>	<p>Det konkrete forslag vedr. diger indskrives ikke i planen, men videresendes til Tønder Kommune, Naturstyrelsen og digelaget.</p>
--	--	---

	<p>Rideskoler bør pålægges afgift til de relevante digelaug for brug af stier over diger og klitdiger.</p> <p>Kunne politiet vise sig lidt oftere i de belastede områder, her især kørbare strande og klitområder, ville det også hjælpe lidt på vej. Jeg har hidtil kun set politi i disse områder ved ulykker.</p> <p>Endelig kunne interesserede fastboende og grundejere udstyres med et officielt identifikationskort til brug ved henvendelse til gæster, der begår uacceptabel vold mod den følsomme natur, og måske med ret til at notere sig disses navne og numre på køretøjer.</p> <p>Slutteligt kunne et betalingssystem for færdsel over dæmningen, gældende for gæster definerede som personer der ikke er boende i Tønder kommune eller som ikke er grundejere sammesteds, jævnfør tysk kurafgift, være med til at vedligeholde diger, dæmningen og arealer i øvrigt udenfor det, som stat og region heller ikke kan finde ud af at give tilskud til.</p> <p>Et sådant betalingssystem vil også efterhånden begrænse den for tiden ganske tiltagende service- og turisttrafik direkte sydpå over Rømø til færgeoverfarten til List.</p>	<p>Som beskrevet på s. 35 vil nationalparken arbejde med at fremme viden om og forståelse for hvordan man færdes på en hensigtsmæssig og bæredygtig måde, bl.a. ved hjælp af skiltning.</p> <p>Som beskrevet på s. 7 er danske nationalparker ikke myndigheder, og de øvrige forslag ligger uden for hvad nationalparken har hjemmel til at arbejde med.</p>
<p>11-07-2018 </p>	<p><u>Forslag til Nationalparkplan 2019-2025 for Nationalpark Vadehavet i høring:</u></p> <p>Som ejer af sommerhuset på adressen , har jeg følgende forslag:</p> <ol style="list-style-type: none"> 1. Forslag til genoprettelse af høfterne langs stranden ud for Skallingen, som desværre er blevet fjernet. 2. Forslag til, at når man renses sejlrenden op ind til Esbjerg havn, at man så i stedet for at sejle det opsugede sand til Fanø, bør man i stedet for lægge sandet tilbage til Skallingen, som desværre bl.a. derfor bliver mindre og mindre og Fanø større og større. Det er ingen god udvikling og den bør derfor stoppes. 3. Genoprettelse af parkeringsforholdene og adgangsvejen til stranden på den tidligere parkeringsplads 2 efter vogterhuset på Skallingen, fordi besøgende på Skallingen er begyndt at benytte hjørnet til privatvejen op til sommerhusområdet til parkeringsplads. Det er både ulovligt parkering på hjørnet op til sommerhusområdet 	<p>De to første forslag er i strid med §3, stk. 3 i BEK nr 1159 af 30/09/2010 om Nationalpark Vadehavet (målsætning 3).</p> <p>Det konkrete forslag vedr. parkering indskrives ikke i planen, men gemmes sammen med de øvrige konkrete forslag fra idefasen og videresendes Varde Kommune samt</p>

	og en dårlig udvikling for besøgende på Skallingen.	Naturstyrelsen Blåvand.
<p>10-08-2018</p> <p>██████████</p>	<p>Hørings svar vedrørende forslag til Nationalparkplan for NPV 2019-2025</p> <p>Udkastet til nationalparkplan er overordnet en god ramme for udviklingen af Nationalpark Vadehavet (NPV). NPV lever nationalt op til begrebet nationalpark, sådan som det er fastsat i loven og specifikt for NPVs vedkommende i Bekendtgørelse om Nationalpark Vadehavet, selvom der næppe er tale om en nationalpark i IUCN's definition (Kapitel 1 side 10). Internationalt set er nationalparker til for naturens (økosystemernes) skyld og for at befolkningen kan få adgang til friluftsliv i naturen.</p> <p>Planen</p> <p>Planen ville vinde ved, at der blev tilføjet en kort sammenfatning efter forordet, for eksempel som den der er i Nationalpark Thy's (NPT) plan.</p> <p>Det er et rigtigt udgangspunkt for den ny plan for NPV, at den kommende nationalparkplan bør fokuseres. Men det er min opfattelse at planen ville blive stærkere, hvis den prioriterede de kerneområder, som gør NPV til en nationalpark af internationalt format og til Verdensarv. Derfor burde de seks valgte områder ikke sidestilles. De tre første: Natur og landskab; Kultur og kulturhistorie; og Friluftsliv, omhandler den kerne der er grundlaget. Hvorimod de tre sidste: <i>Undervisning, forskning, og natur- og kulturformidling; Lokalsamfund, erhverv og turisme, og Trilateralt vadehavssamarbejde og verdensarv</i> er vigtige, men afledte opgaver. Ved at sidestille de seks indsatsområder får planen et stærkt skær af forvaltning og egnsudvikling over sig. Det kan i sig selv være helt i orden; men burde prioriteres lavere når NPV's budgetter er så sparsomme, som de er.</p> <p>NPVs forslag til nationalparkplan omfatter seks indsatsområder. I forhold til bekendtgørelsen er den eneste fokusering, der er tale om, at bekendtgørelsens første og andet formål behandles samlet under planens første indsatsområde: Natur og Landskab (kapitel 3.1 side 27). Udover genslyngning af åer behandles landskabselementerne ikke, hvorved bl. a. Skallingens og højsandenes enestående geomorfologi forbigås. Det er skuffende at de nutidige dynamiske forandringer i landskabet, som netop her i Vadehavet er langt mere fremtrædende end noget andet sted i Danmark, således nedprioriteres eller overses.</p> <p>NPV kan med rette kritiseres for ikke at prioritere kerneopgaverne stærkt nok i den foreslåede plan, sådan som også Rigsrevisionen skrev i sin beretning (2013) om nationalparkerne på det</p>	<p>Sekretariatet indstiller, at der skrives en kort sammenfatning.</p> <p>De seks indsatsområder er hentet i formålsparagraffen (§2) i BEK nr. 1159 af 30/09/2010 om Nationalpark Vadehavet udstedt af ministeren. Her er formålene sidestillede. Det vil derfor være i strid med bekendtgørelsen at udnævne tre til kerneopgaver og tre til afledte opgaver.</p> <p>Det fremgår af s. 9, at beskrivelsen af nationalparkens nuværende status fremgår i kapitlet "Hvad har vi" fra den første plan, dog opdateres fakta mv. Dette</p>

	<p>tidspunkt. Da Statsrevisorerne senere behandlede Rigsrevisionens redegørelse, konstaterede de: <i>”at der ikke var nogen garanti for, at nationalparkerne bidrog til at styrke og udvikle naturen, og bemærkede derudover, at Miljøministeriets faglige og styringsmæssige rammer for nationalparkerne ikke havde været helt tilstrækkelige til at sikre, at nationalparkerne på længere sigt kunne styrke og udvikle naturen.”</i> Derfor bør den kommende plan sikre at kerneopgaverne bliver tilstrækkeligt prioriterede.</p> <p>Jeg kan ved sammenligning med den reviderede nationalparkplan for Nationalpark Thy konstatere, at mens NPT har valgt på en meget konkret måde at følge resultatet af Rigsrevisionens analyse og Miljøministeriets opfølgning, så har det foreliggende udkast til ny plan for NPV en væsentlig bredere tilgang, hvorved planen bliver betydeligt mere diffus og luftig end den for NPT. Det er for eksempel meget tydeligere i NPTs plan, hvad NPT selv vil foretage sig, og hvad man forventer (eller vil stimulere til) at andre skal gøre. Der er således tale om en meget mere konkret plan for Thy. I NPVs plan mangler der for det meste konkrete aktiviteter, og der hvor der er større aktiviteter eller projekter beskrevet, er det andres projekter for eksempel kommunernes, hvori NPV måske spiller en mindre rolle, men hvor den rolle ikke er tydelig. Det må være et krav til en plan at nationalparkens egen rolle i de enkelte aktiviteter klart fremgår.</p> <p>Teksten</p> <p>Teksten lider mange steder under, at den ikke er let forståelig, at den desværre flere steder er dobbeltydig og overfladisk, og dermed overflødig. Som helhed fremstår planen noget bureaukratisk. For eksempel på side 23 2.3 <i>Strategiske Principper</i> pkt.3 <i>”NPV skal arbejde med færre, større og prioriterede projekter. Projekter præsenteres for bestyrelsen med opmærksomhedspunkter.”</i> Gad vist hvad det betyder? Eller pkt.5 <i>”NPV skal påtage sig rollen som facilitator i relevante sammenhænge så private og offentlige vadehavsaktører bindes sammen i værdiskabende, nyttige og integrerede løsninger, der understøtter en bæredygtig udvikling for området”??</i></p> <p>Man burde kunne gå ud fra at nationalparkens plan omhandlede det fysiske område der indgår i NPV, men det er ikke tilfældet. Som planen er forfattet omfatter den i betydelig grad også arealer og aktiviteter der ligger udenfor nationalparkens grænse for eksempel i geest-områderne, som bortset fra Marbæk-området netop ikke blev omfattet af NPV, da afgrænsningen blev fastsat. Kan det være rigtigt?</p> <p><i>Der er ingen tvivl om at teksten generelt set vil vinde ved en stram redigering, hvorefter det i</i></p>	<p>gøres tydeligere ved at indsætte en overskrift: Beskrivelse af nationalparkens nuværende status. Den første linje rettes derfor til: Det fremgår af....</p> <p>Desuden arbejdes med den grafiske opsætning.</p> <p>Geomorfologien er beskrevet under <i>”Dannelsen af Vadehavet”</i> og <i>”Landskaberne”</i> i kapitlet <i>”Hvad har vi”</i>.</p> <p>Den citerede kritik fra Statsrevisorerne går på Miljøministeriet. I 2015 blev der derfor indført en systematisk årlig opfølgning på nationalparkernes indsats.</p> <p>Nationalparkplanen vil blive konkretiseret i en handlingsplan, jf. s. 25, 2. spalte, 4. afsnit.</p> <p>Nationalpark Thy har valgt en anden model, hvor handlingsplanen er skrevet direkte ind i nationalparkplanen.</p> <p>Citaterne på s. 23 er fra</p>
--	---	---

	<p><i>klart og ligefremt sprog kunne fremgå: hvad der er NPV rolle, i hvilket område, og hvad NPV selv har til hensigt at gøre.</i></p> <p><i>Hvis man ønsker at medtage andre aktørers projekter, burde listen være komplet. Det forekommer direkte misvisende at for eksempel Tøndermarsk Initiativet er omtalt, som det er. På samme måde burde NPV også medtage de mange konkrete aktiviteter, der udgår fra de andre gamle købstæder i Vadehavsregionen (Ribe og Varde) og ikke kun Tønders. Ribe og Varde ligger også udenfor NPVs grænse, men ligeså tæt ved NPV som Tønder (inklusive Højer og Ballum). Balancen er simpelthen ikke i orden.</i></p> <p>Visionen</p> <p>Når det kommer til indholdet, er det min opfattelse at <i>Visionen</i> på side 21 er mangelfuld og misvisende idet teksten ikke omfatter de tre danske vadehavsøer. I visionen står der ... at NPV skal "være internationalt kendt som et enestående marsk-, geest- og tidevandsområde". Den sætning sætter retningen i hele planen, hvor øernes og særligt Fanø's markante natur- og kulturarv, ikke mindst den immaterielle kulturarv, tilsyneladende nedprioriteres eller forbigås. Det bør der rettes op i den endelige tekst.</p> <p>Når man læser udkastet til NPV's plan, sidder man tilbage med det indtryk, at Højer-Ballum, hvor der helt korrekt er en stor aktivitet mht. bygningskulturen, som følge af de store fondsfinansierede projekter der, inddrages i NPV's vision. Det er ikke rimeligt, når den del af geesten, som de to byer ligger på, ligger udenfor NPV's grænse (se bekendtgørelsens kort og kortet side 13 i udkast til nationalparkplan), og når NPV så nedtoner for eksempel Fanø, som fuldt ud ligger indenfor NPV's grænse, bliver det særdeles problematisk. På dette punkt burde det være afgørende, at hovedparten af de der bor indenfor NPVs grænse faktisk bor i Fanø Kommune, og at Fanø har en meget anerkendt levende og ubrudt kulturarv, dette bør indskrives i nationalparkplanen.</p> <p>Som nævnt er det eneste egentlige geestområde indenfor NPV's grænse et hjørne af Esbjerg Bakkeø, Marbæk-området, og med al respekt så er det ikke balanceret at fremhæve geesten på grund af det. Måske burde man slet ikke nævne geesten, fordi der ikke er væsentlige geestområder indenfor NPV, sådan som afgrænsningen er fastlagt. Hvis NPV ønsker det anderledes burde nationalparken i stedet åbent lægge det op til den nødvendige politiske proces for at få NPVs grænse ændret til at omfatte de geestområder, der tænkes på. Højer-Ballum geesten, har en væsentlig bygningskulturarv, men det ligger udenfor NPV's grænse. Så</p>	<p>den af bestyrelsen udarbejde strategi.</p> <p>Visionen er formuleret i forbindelse med udarbejdelse af den første nationalparkplan. Nationalparkfondens bestyrelse har besluttet, at denne videreføres i den reviderede plan. Det fremgår af s. 13, 2. afsnit, 2. linje at barriereøerne er en del af Nationalpark Vadehavet.</p>
--	--	--

	<p>hvorfor nævnes geesten specifikt når barriere-øerne ikke indgår i visionen? I øvrigt tror jeg, der er flere danskere, der forstår ordet "bakkeøer" end geest.</p> <p><i>En løsning kunne være at ændre sætningen i visionen til --"...marsk- og tidevandsområde, hvor de tre vadehavsøer repræsenterer en særlig natur- og kulturhistorie". Herved ville der blive lagt op til at kapitel 3.1 og 3.2 udbygges på en kortfattet måde, så planen også medtager relevante afsnit for øerne og Skallingen så den derved bliver mere balanceret.</i></p> <p>Kapitel 3.1 Natur og Landskab</p> <p>For NPV må kapitel 3 være det bærende kapitel. Kapitlet omfatter forslag til aktiviteter. Men det ville være mere korrekt, hvis de indsatser der omtales i dette afsnit lå indenfor nationalparkens område og balancerede de forskellige hoved natur- og landskabstyper her.</p> <p>De initiativer der nævnes er gode og vigtige; men for eksempel Tøndermarsk Initiativet, som er et stort og vigtigt projekt, er ikke NPVs projekt og kun en del af projektet omfatter et område indenfor nationalparken. Det er meget glædeligt, at der er sådanne betydelige projekter i og nær NPV; men det fremstår i kapitel 3.1 som om NPV er projektbærende, hvad nationalparken ikke er, og heller ikke bør være, da nationalparkens ressourcer eller myndighed ikke er til det. Teksten burde reflektere NPVs reelle rolle. (i henhold til Tønder Kommunes hjemmeside er Tøndermarsk Initiativet "et samarbejde mellem Realdania, A.P. Møller og Hustru Chastine McKinney Møllers Fond til Almene Formaal, Nordea-fonden og Tønder Kommune om at udvikle Tøndermarsken, så området bliver endnu mere attraktivt at besøge, bo og arbejde i". Nationalparken er ikke en del af dette samarbejde; men NPV er på linje med andre repræsenteret i den overordnede koordinerende styregruppe for Tønder Marsk Initiativet.</p> <p>Fanøs og Skallingens natur er forbigået i udkastet til nationalparkplan. Alene Fanø rummer 30-40 kvadratkilometer natur på land, hvoraf en meget stor del er enten stats- eller kommunale-, og fredede eller på anden måde beskyttede arealer, hertil kommer store højsandsarealer (Søren Jessens Sand, Keldsand, Fuglsand, Trinden, Peter Meyers Sand, Langjord m.fl.). Her er der i national sammenhæng tale om nogle af de absolut største landbaserede naturområder. Så det er ikke kønt, hvis NPV ikke forholder sig til denne meget vigtige del af naturen i NPV.</p> <p><i>Det er muligt, at NPV ikke forudser aktiviteter i den nordlige halvdel af Vadehavsbarrieren inden 2025. Men så burde man tilføje et kort afsnit, der beskrev hvad NPV kunne ønske sig i denne del af nationalparken. For eksempel naturplaner for Fanø og Skallingen/Langli (ligesom</i></p>	<p>Nationalparken er hverken beskrevet som projektejer eller –leder. Men nationalparken deltager i projektet på flere niveauer, både i styre-, følge- og arbejdsgrupper. Desuden samarbejder Tøndermarskinitiativet og nationalparken om bl.a. formidling.</p> <p>I kapitlet "Hvad har vi" er der en beskrivelse af naturen.</p> <p>s. 25, 2. afsnit, efter sidste sætning tilføjes: Hvor intet andet er nævnt, kan de beskrevne indsatser gennemføres i hele Nationalpark Vadehavet.</p>
--	--	---

	<p><i>de der nu skal laves for Rømø og Mandø).</i></p> <p>Kapitel 3.2 Kultur og Kulturhistorie Et vigtigt, men helt utilstrækkeligt kapitel. Det kan ikke være i NPVs interesse ikke at indføre, den meget store materielle og immaterielle kulturarv som Fanøs skipperbyer, Nordby og Sønderho med deres historie, bygningskultur og ubrudte musik-, danse- og dragttradition, repræsenterer, i nationalparkplanen. Det anerkendes vidt og bredt; men overses i planen. Hvorimod udkastet til plan særligt fremhæver Højer by som indsatsområde (i øvrigt under kapitel 3.1 Natur og landskab, hvor det ikke hører hjemme. Med al respekt så ligger Højer altså udenfor NPVs grænse. Hvis NPV alligevel opfatter Højer og Ballum, som en del af nationalparkens område, vil man med rette kunne spørge, hvorfor Ribe ikke er? ingen kan vist benægte at Ribe er Sydvestjyllands historiske og i et vist omfang også kulturelle centrum.</p> <p>Det står også i skærende kontrast til hele <i>kapitel 3.5: Lokalsamfund, erhverv og turisme</i> som planen indeholder. Det kapitel omhandler, hvordan man kan udnytte brandet "nationalpark og verdensarv" kommercielt for eksempel gennem udvikling af lokale produkter og lignende. Det er fint, men lokale produkter, som vadehavsprodukterne, er der overalt i Europa; men det må være den specielle kultur, der er bærende også for markedsføringen af de lokale produkter.</p> <p>Det vil være at strække fortolkningen af teksten meget langt, hvis det er meningen at ordet "søfart" på side 31 er det ord, der skal dække over den meget levende kulturarv i Sønderho og Nordby, hvor både bygningskulturen med mange fredede huse, musikken, dansen og de traditionelle dragter lever i bedste velgående. Det er forkert, hvis NPV negligerer de store styrkepunkter, som Fanøs kultur har, især når NPV fremhæver aktiviteter som nok har med Vadehavsområdet at gøre, men som ikke har noget at gøre med NPV.</p> <p><i>Blandt andre tidligere kulturminister Marianne Jelved har direkte opfordret til, at der arbejdes på at få Fanøs unikke kulturarv opført på Unesco's liste over Verdens Immaterielle Kulturarv. Det burde NPV anerkende eksplicit i nationalparkplanen og arbejde for.</i></p> <p>Kapitel 3.3 Friluftsliv I kapitlet redegøres der fint for, at det maritime friluftsliv skal være en helt naturlig konsekvens af, at største delen af NPV er et tidevandshav, som to gange i døgnet for hovedpartens vedkommende er tør havbund eller højsande, som en stor del af året er ørkenagtige landområder. NPV burde gøre mere ud af at støtte Vadehavets maritime stisystem.</p>	<p>I kapitlet "Hvad har vi" er der en beskrivelse af kulturarven i vadehavsområdet.</p> <p>På s. 28, 1. spalte, 4. afsnit, 11. linje slettes sætningen: Et andet indsatsområde er Højer By, der skal forskønnes.</p> <p>Ordet "søfart" optræder alene i citatet af §3, stk. 4 fra BEK nr. 1159 af 30/09/2010 om Nationalpark Vadehavet. Denne kan alene ændres af ministeren. Det tydeliggøres gennem den grafiske opsætning, at der er tale om et citat fra bekendtgørelsen.</p> <p>Nationalparkfonden vil afvente et konkret udspil vedr. UNESCOs liste over immateriel kulturarv. Det</p>
--	--	--

	<p>Det er vigtigt at NPV støtter Vadehavets vagerlav; men der er et stort udækket behov for en indsats for at muliggøre og regulere færdslen, præcis ligesom det gøres på land. Hver eneste dag overtrædes reglerne for færdsel på den tørre havbund (ved lavvande) mange gange, ligesom færdslen på vandet bliver tilfældig når "stisystemet" ikke er i orden. Det er fuldstændigt parallelt til situationen på land. NPV kunne fint samarbejde med Vadehavets Bådklubber, DOF og andre interesserede, så beboerne og de mange gæster i området kunne få mulighed for adgang til de store naturfænomener, der er i Vadehavet, på en for naturen forsvarlig måde.</p> <p><i>Nationalparkplanen burde indeholde aktiviteter, der støtter, at der etableres ordentlige adgangsveje og ruter og at der opsættes adfærdsregulerende informationstavler så for eksempel bil/traktor/firehjulede motorcykler/speedbåde osv. henvises til de steder, hvor færdsel kan foregå i henhold til loven og med skyldigt hensyn til naturen.</i></p> <p>Kapitlerne 3.4, 3.5 og 3.6 er vigtige; men NPV kunne med fordel i den endelige redaktion af nationalparkplanen lade dem fremstå, som afledte af de tre kerneopgaver (kapitel 3.1, 3.2 og 3.3) eller for det trilaterale samarbejdes vedkommende som en del af rammen for NPV. I øvrigt bør man kunne forvente, at det er de tre første områder (Kapitel 3.1, 3.2 og 3.3) der bliver prioriteret, når NPVs sparsomme administrative ressourcer bliver administreret.</p> <p>Konklusion Nationalpark Vadehavet er i global sammenhæng en betydelig del af et helt enestående og omfattende natur- (og kultur-) område, der er sammenhængende fra Blåvandshuk til den Helder i Holland. En god udviklingsplan for National Park Vadehavet er derfor et fint instrument, derfor er det vigtig at arbejde med planen indtil, den bliver så god som muligt og med en rimelig balance mellem nationalparkens forskellige formål. Derfor vil jeg anbefale NPVs bestyrelse, at udkastet til plan bliver gennemgribende revideret, førend den endeligt vedtages.</p> <p>PS! som lodsejer indenfor NPVs område modtog jeg først forslaget til ny nationalparkplan i min eBoks, efter at jeg havde gjort borgerservice opmærksom på, at jeg ikke havde modtaget forslaget. Jeg er i øvrigt bekendt med, at ikke alle lodsejere på nuværende tidspunkt har modtaget planen. Derfor ville det være god praksis at forlænge høringsfristen og gøre en større indsat for at alle interessenter får ordentlig mulighed for at kommentere udkastet til ny plan. Målet for os alle må være at få så god og stærk en plan for NPV som muligt.</p>	<p>er pt. muligt at indsende forslag til Det Kongelige Bibliotek. Der er indtil videre ikke indsendt forslag vedr. Fanø.</p> <p>Jf. s. 36, afsnittet "Marint friluftsliv" vil nationalparken arbejde sammen med Vagerlaget, Søfartsstyrelsen, Vadehavets Bådklubber og andre interessenter om afmærkning og udvikling af det maritime friluftsliv.</p> <p>Det fremgår af s. 36, 2. afsnit, at nationalparken vil arbejde med styring af færdsel gennem bl.a. skiltning og Code of conduct.</p> <p>Brevskriveren har ikke forstået, at formålene i bekendtgørelsen er sideordnede.</p> <p>De fire kommuner har stået for udsendelse af brevet pga. persondataforordningen. Sekretariatet er ikke bekendt med, at der er</p>
--	--	--

	Endelig vil jeg for god ordens skyld gøre opmærksom på, at dette høringssvar er indsendt som mit personlige bidrag til, at vi kan få så god en nationalparkplan som muligt for NPV. Mit høringssvar kan dermed ikke tages til indtægt for andres synspunkter.	husstande, der ikke har modtaget brevet.
16-08-2018 [REDACTED]	I forslaget om at genåbne åslyngninger i Brøns å og Brede å aht. Snæblen. Her står det under Geografi, at åslyngningerne er placeret i Nationalpark Vadehavet (N.P.V.) Det er altså ikke rigtigt. Begge åløb løber ud i N.P.V. , men selve åløbene er udenfor N.P.V. Snæblen findes i det hele taget ikke i disse to åer. Forslaget skal derfor tages ud, da lodsejere med afløb til disse to åer ikke har haft mulighed for at afgive høringssvar, da forslaget er forkert placeret i geografien. Ingen kunne vide at der er taget forslag med udenfor Nationalpark Vadehavet.	s. 28, 1. spalte, 1. afsnit, 4. linje ændres til: Der tænkes på store og lille åslyng på Ribe Å, Sneum Å og Tved Å samt andre åer og vandløb i nationalparkens naturlige område.
16-08-2018 [REDACTED]	har ikke hørt om at Snæblen skulle være i Brede Å eller Brøns Å. Begge Å løb løber ud nationalpark vadehavet men befinder sig uden for NPV.Så forslaget skal tages ud, da der overhovedet ikke har været ude i høring	s. 28, 1. spalte, 1. afsnit, 4. linje ændres til: Der tænkes på store og lille åslyng på Ribe Å, Sneum Å og Tved Å samt andre åer og vandløb i nationalparkens naturlige område.
	INDKOMMET EFTER HØRINGSFRISTENS UDLØB	
21-08-2018 Esbjerg Kommune – politisk godkendt svar	Forslag til Nationalparkplan 2019-2025 - Esbjerg Kommunes høringssvar Esbjerg Kommune har med interesse læst forslag til Nationalparkplan 2019-2025. I den forgangne planperiode har Nationalpark Vadehavet arbejdet med en lang række projekter og tiltag, som Esbjerg Kommune på forskellig vis har været involveret i eller har haft interesser i. Nationalpark Vadehavet har dermed udviklet sig til en vigtig samarbejdspartner i mange af kommunens vadehavsrelaterede opgaver. At det også bliver tilfældet i nationalparkens kommende planperiode fremgår af den mangfoldighed af indsatser, som bliver gennemgået i forslaget til Nationalparkplan 2019-2025. Esbjerg Kommune vil gerne styrke samarbejdet med Nationalpark Vadehavet om den nye nationalparkplans mange spændende og vigtige tiltag. Esbjerg Kommune kunne på den	

	<p>baggrund ønske sig, at samarbejdsrelationen mellem Nationalpark Vadehavet og vadehavskommunerne fremhæves tydeligere og oftere i det fremsendte forslag.</p> <p>Med ønsket om at udvide og styrke de eksisterende samarbejdsrelationer med nationalparken ser Esbjerg Kommune frem til fortsat tæt kontakt og dialog med Nationalpark Vadehavet om alle de aktiviteter og interesser, der knytter sig til vores unikke vadehavskyst.</p>	
--	---	--